

## 第 2 部 令和 6 年度の主な施策の状況

## 1 香川の環境を守り育てる地域づくり推進事業

本県の恵まれた環境を将来にわたって守り育てていくためには、県民一人ひとりが主体的に環境保全に取り組む必要があり、そのために「かがわ里海大学」や「みどりの学校」といった幅広い環境分野における学びの場で、環境保全に取り組む人材を育成するとともに、多くの方を学びの場への参加につなげるため、「かがわ未来へつなぐ環境学習会」など「きっかけづくり」の機会の提供にも積極的に取り組むほか、県民の環境保全活動の促進を行っています。

また、多くの県民に環境保全に関する活動や行動に興味を持ってもらえるよう、さまざまな環境分野の情報を発信しています。

### 《令和6年度の主な取り組み》

#### ア) 「かがわ未来へつなぐ環境学習会」の開催

県内のさまざまな環境保全団体や企業などが一堂に会し、自然環境から生活環境、地球環境に至るまでの幅広い環境分野について、工作や実験、パネル展示などの体験学習を通じて、来場された方に環境への関心を高めてもらう「きっかけづくり」として「かがわ未来へつなぐ環境学習会」を引き続き開催し、環境保全活動への参加を促進します。

また、市町とも協力・連携して、誰もが気軽に参加でき、子どもから大人までがそれぞれの段階に応じて環境への意識を高められるような学習機会の提供に努めます。

#### イ) 環境地域づくり情報発信事業

多くの方に、環境保全に関する活動や行動に興味を持ってもらえるよう、県内で実施された環境保全活動などの特集記事の掲載に併せて新聞紙面広告を掲載し、「かがわ里海大学」などの「学びの場」や「かがわ未来へつなぐ環境学習会」など「きっかけづくり」となる取り組み等に関する情報発信を行っています。

また、X(旧Twitter)「かがわの環境～未来へつなごう！きれいなかがわ」などSNSを活用して、環境教育・環境学習などの環境に関するイベントや環境保全に役立つ情報、香川県の自然の情報などを発信しています。



▲X(旧Twitter)

「かがわの環境」トップ画面

#### ウ) 地域における環境学習の推進

多くの方が環境学習に参加できるよう、県民に身近な場所である市町の生涯学習センターや図書館などで環境学習講座を実施しています。



▲丸亀市民学級

#### エ) 学校における環境学習の推進

学校における環境教育を支援するため、県職員や民間団体等を学校に派遣し、環境の出前授業を実施しています。

## 2 県民総参加のみどりづくり事業

### 《令和6年度の主な取り組み》

#### ア) 「みどりの学校」運営事業

「みどりの学校」は、県民の皆様が気軽に森づくり活動へ参加いただける「学びの場」として、県と森林ボランティア団体等の協働により、みどりや森林に関するさまざまな講座を県内各地で実施しています。

県が実施する体験、学習、実践講座と、ボランティア団体等が独自に実施する講座を、継続して実施するとともに、森づくり活動の担い手となる人材の発掘や育成のため、森林整備技術の向上や安全管理知識の習得を目的とした講座などを開催しています。



▲体験講座



▲学習講座



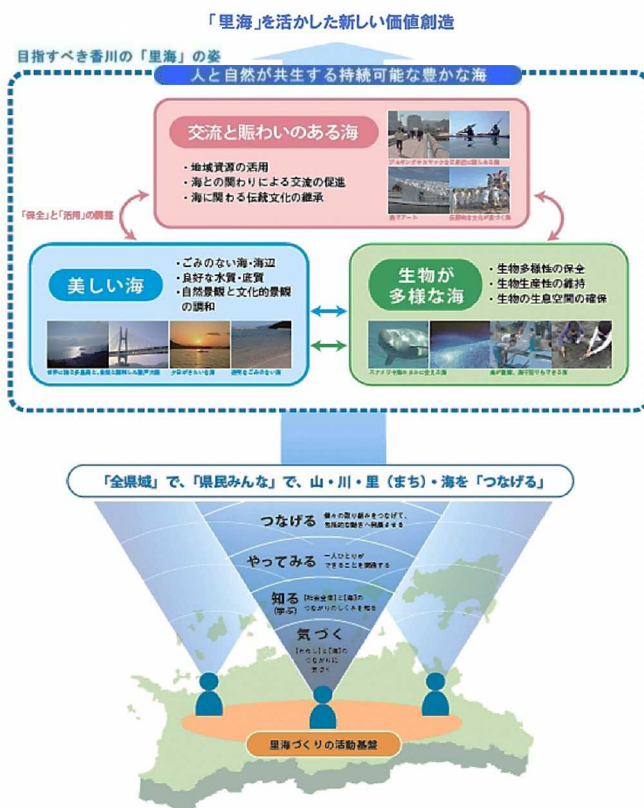
▲実践講座



### 3 かがわ「里海」づくり推進事業

「里海」とは、海域・陸域を一体的に捉え、人が適切に関わることにより、多様な生物が生息できる健全な海の状態を保ち、水産資源だけでなく、景観、憩いの場、食文化、観光など多くの恵みを受用できる「豊かな海」のことです。本県では、県全域が瀬戸内海の流域であることや、県土がコンパクトで人の暮らしと海が近いという特徴を生かし、山・川・里（まち）・海を一つのエリアとして捉え、全県域を対象として「美しい海」、「生物が多様な海」、「交流と賑わいのある海」の3つで構成する「人と自然が共生する持続可能な豊かな海」の実現をめざして、県民の皆さんや関係者と連携・協働しながら、香川らしい「里海」づくりを進めています。

「里海」づくりでは、多様な主体の参画のもと、施策を個別に捉えるのではなく、山・川・里（まち）・海のつながりを考えながら、総合的な施策展開を図ります。



#### 《令和6年度の主な取り組み》

##### ア) かがわ里海大学の運営

里海づくりに求められる人材育成を目的とした「学びと交流の場」として、平成28年4月に開校したかがわ里海大学では、より多くの県民が里海大学の講座に関心を持ち、継続的な学びや多様な学び方ができるように講座運営を行っています。今年度も、個人で参加できるレギュラー講座として、スタートアップ11講座、ステップアップ7講座、スキルアップ3講座の計21講座を開講するほか、受講を希望する各種の団体の要望に柔軟に対応した「オーダー講座」も15回程度開催する予定です。

また、これまで養成してきた人材を講座の講師やアシスタント等に登用し、活躍の場を広げるほか、修了者同士の交流の場「かがわ里海倶楽部」では、引き続き会員の募集を行いながら、さまざまな活動を通して交流を促進し、香川らしい里海づくりを進めています。



▲アマモ場での観察講座



▲オーダー講座  
(里海カードゲームワークショップ)

## イ) 情報発信ネットワーク化

理念の共有や意識の醸成を図っていくために、ホームページやフェイスブック、新聞などのメディアを活用した広報、セミナーやシンポジウム、パネル展開催などの県民が参加できるイベントを通じて、積極的に情報発信を行います。

また、多くの子どもたちや保護者に里海を身近に感じる契機としてもらえるように、香川県内在住の小学生を対象に「かがわ『里海』づくり絵日記コンテスト」を引き続き開催します。

さらに、企業や団体の社会貢献活動として、里海づくりの活動の定着とさらなる拡大を図るため、企業向けの相談窓口を設けており、職員が「里海コンシェルジュ」となって、企業などの活動とフィールドを支える地域の活動のマッチングや、地域と企業の里海活動の連携を支援します。

### URL 「かがわの里海づくり」

Web ページ : <https://www.pref.kagawa.lg.jp/kankyokanri/satoumi/kfvn.html>

Facebook : <https://www.facebook.com/satoumi.kagawa>

Instagram : [https://www.instagram.com/kagawa\\_satoumi/](https://www.instagram.com/kagawa_satoumi/)

## 《関連事業》

### ア) 海ごみ対策推進事業

里海づくりに当たっての重要課題の一つである「海ごみ」については、香川県海ごみ対策推進協議会を中心に、漁業者・市町（内陸部を含む）・県の協働による全国初の取組みとして実施してきた「香川県方式の海底堆積ごみ等回収・処理システム」や、山・川・里（まち）・海のすべてを対象とする県内一斉海ごみクリーン作戦「さぬ☆キラ」（令和6年度は10月27日から15日間開催）など、海域・陸域一体となった総合的な海ごみ対策を推進しています。

また、かがわ里海大学の「海ごみリーダー養成講座」を修了し、海岸漂着物の重要性について住民の理解を深める等の活動に協力いただける37名の海ごみリーダーの方を、海岸漂着物処理推進法に基づく「海岸漂着物対策活動推進員」として委嘱していることから、今年度も、海ごみの発生抑制のための啓発プロモーションとして、海ごみリーダーの活動を知り、一緒に海岸清掃に参加することで、海ごみについて考えるきっかけとしてもらう取組みを行います。

また、近年は、海洋プラスチックごみが国際的にも大きな問題となっていることから、今年度も、昨年度に引き続き、県内海岸において県民参加によるマイクロプラスチックの実態調査を行うほか、環境保健研究センター内に設置している「ウミゴミラの海ごみ研究室」では、7月、8月にマイクロプラスチック等をテーマとして、小学生を対象にミニ講座と自由研究などの相談教室を開催するなど、生活から出るプラスチックごみが、川などを通じて海洋を汚染している現状を広く知っていただくための啓発活動を引き続き行います。

令和2年12月から、瀬戸内4県と（公財）日本財団で実施している共同事業「瀬戸内オーシャンズX」では、ごみが集中して散乱する箇所（ホットスポット）を踏まえた回収活動や、アクセスが困難な海岸に漂着したごみ対策、海ごみの原因となる生活ごみ等の発生を抑える資源循環型の社会づくりなど、4県が連携して共通の課題に取り組んでおり、瀬戸内オーシャンズXの協力によって、県内の離島でも、船でしか行けない海岸に散乱する



▲ウミゴミラの海ごみ研究室



▲清掃イベント  
KANDO クリーン大作戦 2024 in 瀬戸内海



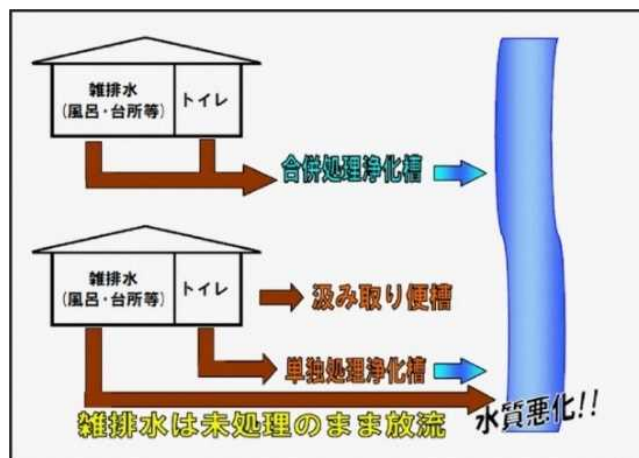
大量の漂着ごみを効率的に回収する清掃イベントが開催されています。今年度も、海洋プラスチック問題の解決に向け、活動を行っていきます。

## イ) 生活排水対策重点事業

県内海域の水質は、富栄養化の指標である窒素やリンの環境基準を達成しているものの、有機汚濁の指標であるCODの環境基準の達成率が低い状況にあります。CODについては、生活排水が、その大きな汚濁原因となっていることから、生活排水対策を重点的に行うことにより、川や海の水質改善を図ります。

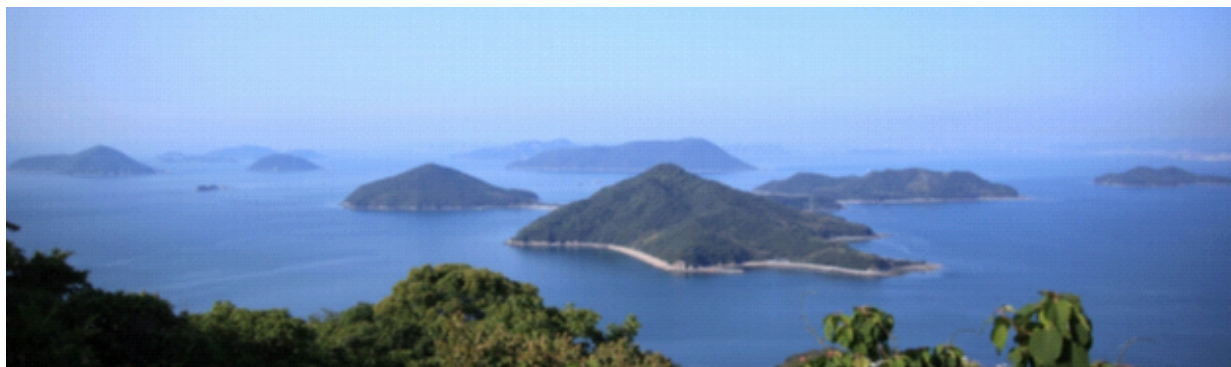
生活排水処理施設の整備については、市町と連携し、令和7年度を目標年次とする「第4次香川県全県域生活排水処理構想」に基づき、効率的・計画的な整備を推進します。

また、中山間地域の多い本県では、生活排水の処理において、浄化槽が大きな役割を担っていることから、浄化槽の法定検査受検率を向上させるとともに、し尿のみを処理する単独処理浄化槽やくみ取り便槽から生活排水（し尿と生活雑排水）をあわせて処理する合併処理浄化槽への転換を促進します。



## 4 自然公園等保護・利用促進事業

### 瀬戸内海国立公園の概要



「世界の宝石」とも称される瀬戸内海国立公園は、雲仙や霧島とともに、昭和9年3月16日に、我が国で最初の国立公園の一つとして、本県の備讃瀬戸を中心とする地域が指定され、令和6年3月16日に90周年を迎えました。

現在の国立公園の範囲は、大阪府・和歌山県・兵庫県・岡山県・広島県・山口県・徳島県・香川県・愛媛県・福岡県・大分県の1府10県にまたがり、海域を含めると日本一広大な国立公園で、その最大の特色は、大小1,000あまりの島々で形成された内海多島海景観です。

また、瀬戸内海一帯は古くから人と自然が共存してきた地域であり、島々の段々畑や古い港町の家並などの人文景観が特徴となっています。

## 《令和6年度の主な取組み》

### ア) 瀬戸内海国立公園等魅力向上事業

#### ① 公園利用施設の国際化対応・老朽化対策

訪日外国人の瀬戸内海国立公園等への受入環境を整備するとともに、利用者に安全で快適な利用環境を提供することが必要です。

このため、本県では、国の交付金を活用し、令和2年度から5年間を対象とする新たな計画を策定し、公衆トイレの洋式化やバリアフリー化、案内標識・情報提供施設の多言語表記化、荒廃・破損した歩道の再整備など、公園利用施設の国際化対応や老朽化対策を進めています。

## 5 脱炭素・地球温暖化対策事業

地域の脱炭素を図るための施策としては、家庭や事業所総ぐるみの省エネ県民運動を展開し、年間を通じた各種普及啓発を実施するなど、これまでも家庭や地域における省エネルギー行動や再生可能エネルギー導入を促進しています。

しかし、地球温暖化を防止するためには、これまで以上に行政と県民、事業者が連携・協働して温室効果ガスの排出の削減に取り組み、地域の脱炭素化を推進する必要があります。

そのため、県では、県、市町、産業・金融・運輸・エネルギーなど各分野の主要団体、学識経験者で構成する「香川県地域脱炭素推進協議会」を設置し、行政、県民、事業者が一体となり、さまざまな脱炭素施策を実施することで、2050年のカーボンニュートラルの実現をめざすこととしています。

## 《令和6年度の主な取組み》

### ア) 初期費用ゼロ太陽光発電設備の導入促進

県内の太陽光発電設備の更なる普及に向けて、初期費用ゼロで太陽光発電設備等の設置が可能なリースモデルやPPAモデルを扱う事業者を募集し、事業プランを登録する「かがわ初期費用ゼロ太陽光讚々システム」を令和5年度に創設するとともに、そのシステムに関する広報啓発を行い、導入を促進しています。令和6年度は、住宅用プランの募集に引き続き、事業用プランの募集を開始しました。



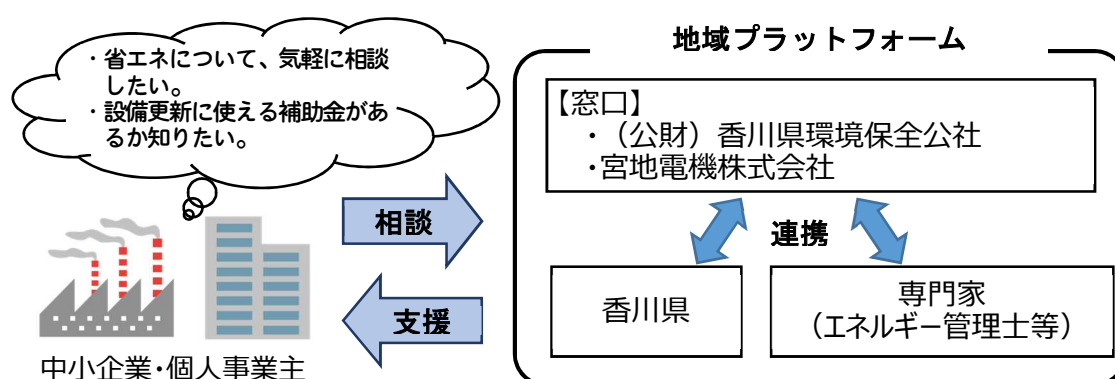
▲県広報誌「THE かがわ」11月号 挟込みチラシ

## イ) 市町職員等を対象とした勉強会の開催

地域の脱炭素を促進するため、令和5年度に引き続き市町職員等を対象とした勉強会等を実施し、市町の脱炭素に向けた取組みを支援します。

## ウ) 中小企業向け省エネ相談地域プラットフォームの実施

中小企業等の省エネルギーへの取組みを促進するため、経済産業省補助事業を活用して（公財）香川県環境保全公社に「香川県省エネ相談地域プラットフォーム」の窓口を平成29年度から開設し、支援を行っています。令和6年度は、（公財）香川県環境保全公社および宮地電機(株)に窓口を設置し、省エネルギーを進めたいと考えている中小企業等に対し、エネルギーの専門家等を派遣し、エネルギー使用の現状把握や課題の洗い出し、省エネルギーの取組みに係る計画策定、設備の運用改善支援および設備更新支援など、段階に応じたきめ細かな支援を行います。



## エ) ゼロカーボンシフト支援事業

県内事業者の温室効果ガス排出抑制への計画的な取組みを一層促進するため、事業者の効果的な地球温暖化対策計画の策定を支援するとともに、金融機関との連携による事業者の環境配慮型の設備投資の促進、専門相談体制の確保を図ります。

### ① 事業者計画書制度推進事業

「香川県生活環境の保全に関する条例」により地球温暖化対策計画の策定が必要な年間の原油換算エネルギー使用量が1,500kL以上の事業所を県内に保有する事業者を対象に、エネルギー管理士等の現地調査による助言を行っています。

### ② 地域ESG（環境配慮型）設備投資促進事業

県内金融機関、エネルギー管理士等の専門家等とコンソーシアムを組織し、環境配慮型設備投資に係る知見・情報を共有するとともに、県内事業者へ必要な調査・評価を行う専門家派遣を支援します。

### ③ 専門相談体制確保事業

（公財）香川県環境保全公社に専門相談窓口を設置し、再エネ、環境配慮型の設備投資、補助金手続等に関する専門相談体制を確保（事案に応じエネルギー管理士等の外部の専門家を派遣）します。

### ④ かがわ脱炭素促進事業者表彰事業

先進的な脱炭素設備の導入や、創意工夫を凝らした省エネの実践等により、CO<sub>2</sub>排出量を削減する優れた取組みを行った事業者を表彰します。



## オ) 気候変動適応策検討事業

香川県気候変動適応センターにおいて、国立環境研究所との共同研究により、暑さ指数(WBGT)の観測を行い、本県の気象学的特徴を考慮した熱中症予防策の検討につなげるとともに、環境省委託事業を活用し、農業分野をはじめとした地域特有の気候変動影響や適応策に関する情報の収集、整理を行い、小学校における出前講座や、ホームページなどによる情報発信を行っています。

## カ) かがわエコオフィス推進事業

県の事務事業に伴う温室効果ガス排出量の削減に向け、県有施設におけるE S C O事業を活用した設備改修、照明設備のLED化による施設・設備の省エネルギーの推進、太陽光発電設備整備事業による再生可能エネルギーの導入拡大、新築公共施設のZ E B化など、「かがわエコオフィス計画(第6次)」に沿って、積極的かつ重点的に取組みを進めます。

## キ) 緑のカーテン普及促進の取組み

令和2年度をもって「かがわ緑のカーテンコンテスト」を廃止し、令和3年度から育成方法等の情報発信を行うとともに、参加者間の情報交換の場としても活用できるよう、「かがわ緑のカーテン」のインスタグラムを運用しています。令和6年度には、育成者の増加を図る取組みとして、「かがわ緑のカーテン写真展」を開催する予定です。

さらに、県立図書館と連携した子供向け育成講習会や、各種イベント等におけるパネル展を開催するとともに、コンテスト、育成講習会、パネル展、公共施設における緑のカーテンの設置等を実施する市町と連携して、家庭や公共施設等での緑のカーテンの取組みを促進しています。



▲かがわ緑のカーテン  
Instagram



▲パネル展(市町)



▲育成講習会(市町)

## 6 循環型社会づくり推進等事業

### 《令和6年度の主な取り組み》

#### ア) 食品ロスの削減につながるスマート・フードライフの提案

環境負荷を低減し、持続可能な社会へ転換するためには、なるべくごみを出さないようにすることが重要です。日本で年間約472万t発生している食品ロスは、本来食べられるにもかかわらず捨てられている食品であるため、一人ひとりが食べ物を無駄にしないように心掛けることで減らせるものです。

そこで、食品ロスを減らすライフスタイルを環境・身体・家計にかしこい「スマート・フードライフ」と名付けて、家庭での取り組みが進むよう、推進キャラクター「たるる」を活用した広報を行うとともに、出前講座や料理教室、市町での出前イベントなどで直接県民の皆様に積極的な啓発を行っています。

これまでの家庭向けの啓発に加え、令和2年度に創設した「かがわ食品ロス削減協力店制度」や「かがわ食品ロス削減大賞」による優れた取り組みの紹介・PRのほか、令和3年度からSNSを活用し、若年層やファミリー層、県内の事業者を主な対象とした情報発信に取り組んでいます。

このほか、家庭で余っている食品を持ち寄り、フードバンク団体を通じて、必要としている福祉団体や施設などに寄付するフードドライブの情報発信や啓発用物品の貸出しなどによる支援を行っています。



▲推進キャラクター「たるる」

#### URL SNS「3Rかがわ」

X (旧 Twitter) : [https://x.com/3R\\_kagawa/](https://x.com/3R_kagawa/)

Facebook : <https://www.facebook.com/3Rkagawa/>

Instagram : [https://www.instagram.com/3r\\_kagawa/](https://www.instagram.com/3r_kagawa/)

#### イ) プラスチックごみの削減

プラスチックは、私たちの生活に欠かせない素材である一方で、地球規模の資源・廃棄物制約や海洋プラスチックごみ問題など、SDGs (持続可能な開発目標) でも対応が求められている国際的な課題です。

これらの課題を解決するためには、使い捨てプラスチックの過剰な使用の削減や代替素材への転換などによる発生抑制(リデュース)、プラスチック使用製品などのリユース、リサイクルに向けた事業者の主体的な取り組みとともに、消費者のライフスタイルの変革を促すことが必要です。

そのため、事業者の取り組みを促すとともに、県民一人ひとりのプラスチックごみ減量化への意識向上を図るため、令和3年度に創設した「かがわプラスチック・スマートショップ」認定制度や、令和5年度に創設した「かがわプラスチック・スマート大賞」による優れた取り組みの紹介を通じて、プラスチックごみの削減に取り組んでいる小売店や飲食店などのPRに加えて、日常生活での消費活動を通じた効果的な啓発ができるように各登録店舗への支援に取り組めます。



## ウ) 災害廃棄物処理体制の充実・強化

東日本大震災以降も激甚な災害が全国で発生しており、南海トラフを震源とする地震についても、今後30年以内の発生確率が70%から80%と、いつ発生してもおかしくない状況にあり、こうした大規模災害発生時には、迅速かつ適切な災害対応が求められています。

災害の都度、災害廃棄物の処理が課題となる中、初動体制を確立し、対応力向上を図るため、県、市町、一部事務組合で構成する「香川県災害廃棄物対策連絡協議会」において、仮置場の設置・運営に係る研修や実地訓練を行い、県、市町、一部事務組合、災害廃棄物処理等に関する協定締結団体との連携体制の充実・強化を図ります。

また、国や四国4県等で構成する「災害廃棄物対策四国ブロック協議会」において、広域で連携した災害廃棄物対策事業に取り組みます。



▲災害廃棄物処理広域訓練（実地訓練）

## 7 産業廃棄物処理対策事業

### 《令和6年度の主な取組み》

#### ア) 不法投棄や野外焼却対策の強化

大規模な不法投棄などは減少しているものの、河川、海岸、山間などへの不法投棄や野外焼却は依然として後を絶たない状況にあり、引き続き、廃棄物処理施設の整備促進や適切な維持管理、優良な処理業者の育成に取り組むほか、市町や関係機関と連携し、不法投棄や野外焼却に対する監視指導などを充実させる必要があります。

そこで、循環型社会推進課と県内4地域の出先事務所に設置した指導監視機動班を中心に、廃棄物処理業者や不法投棄の巡回監視を行うとともに、県警察や海上保安庁と連携したヘリコプターによる上空からの合同パトロールや、不法投棄が行われやすい夜間や休日のパトロールを実施し、不適正処理の未然防止や早期発見に努めます。

また、廃棄物110番や環境監視員制度などを活用して、不法投棄や野外焼却などの情報提供を受け付けるとともに、不法投棄の早期発見を目的とした協定を民間団体と締結し、「不法投棄監視中」のステッカーを車両に貼り付けて走行してもらうなど、不法投棄防止のためのさまざまな取組みを進めます。

さらに、市町や県警察など関係機関との連携を密にして、不適正事案の早期発見・早期対応を図ります。

#### イ) PCB廃棄物の適正処理の推進

PCB廃棄物については、「香川県ポリ塩化ビフェニル廃棄物処理計画」に沿って、関係行政機関やPCB廃棄物処理業者などと連携しながら、保管事業者等に対し、適切な保管や処分期間内の処分の徹底を推進します。

また、PCB廃棄物の保管や処分に係る届出状況を的確に把握し、公表するとともに、パンフレットやホームページなどを活用して、PCB廃棄物の処理に関する知識の普及や意識の向上を図ります。



## 8 生物多様性保全事業

### 《令和6年度の主な取り組み》

令和2年度に作成した「香川県レッドデータブック 2021」と令和3年度に改訂した「香川県侵略的外来種リスト」の調査結果に基づく生物多様性保全活動を推進します。

また、香川の貴重な標本等を展示する企画展を開催し、生物多様性の保全に関する普及啓発を行います。

#### ア) 生物多様性保全活動の推進

香川県レッドデータブックで絶滅のおそれが高いと評価された種について、現状の把握に努めるとともに、個体群の保護増殖を目的とした保護活動や普及啓発事業、希少野生生物の生息・生育に支障を及ぼす侵略的外来種対策などを実施します。

#### イ) 侵略的外来種防除対策指針の作成

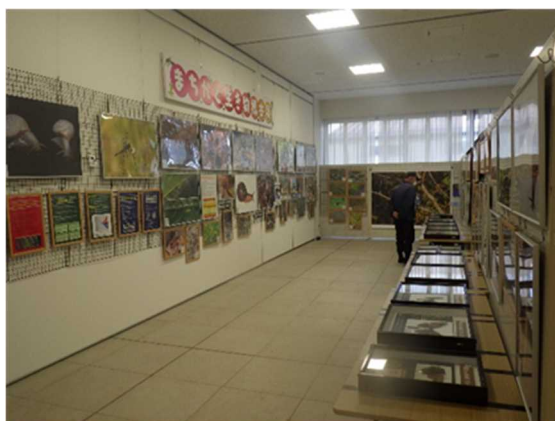
香川県侵略的外来種リスト掲載種のうち、総合的に対策が必要と判断された種について、現地調査および過去の文献調査結果等や優先度を踏まえて、種別に防除対策指針を作成します。

#### ウ) まちかど生き物標本展およびフィールド講座の開催

香川の子どもたちに、地域の身近な生き物や自然の素晴らしさや面白さに気づく機会を設け、自然や生物の多様性を守っていくことの大切さを認識してもらうことを目的に開催します。

「まちかど生き物標本展」は、今年度は瀬戸内海国立公園指定90周年を記念して「屋島や五色台などの瀬戸内海国立公園および瀬戸内海沿岸の自然」をテーマに、香川の野生生物の生態や生態系を標本やパネルで紹介する展示を、飯山総合学習センター、ひとの駅さんぼんまつ、香川県立文書館で開催します。

また、「フィールド講座」は、自然に触れる体験を通して、命のつながりや環境の大切さを学んでもらうため、「いきもののくらしと環境」をテーマに、公渕森林公園、鴨部川河口、土器川生物公園で開催します。



▲まちかど生き物標本展



▲フィールド講座

## 9 野生鳥獣総合対策事業

近年、イノシシやニホンジカ、ニホンザルなどの野生鳥獣において、急速な生息数の増加と生息範囲の拡大が生じており、生活環境、農林水産業および生態系に係る被害が深刻な状況にあります。特に、イノシシについては、農作物被害のみならず、市街地周辺への出没が多発し、人身被害等が発生するなど状況が深刻化しています。

そこで、野生鳥獣による生活環境被害や農林業被害に総合的に対処するため、市町が実施する市街地周辺での侵入防止柵の設置等の支援に加え、市街地等に出没するイノシシについて、市町の要望に基づいた県の捕獲事業を実施するほか、将来にわたって捕獲の担い手を確保するための人材育成事業等を実施しています。



▲イノシシ

### 《令和6年度の主な取組み》

#### ア) 有害鳥獣総合対策事業

有害鳥獣による生活環境および農林業被害を防止するとともに、イノシシ等の市街地への侵入を防止するため、市町が実施する市街地周辺での捕獲や侵入防止柵の設置、捕獲資機材の整備の支援を行います。

#### イ) アライグマ・ヌートリア等防除支援事業

平成22年度より特定外来生物であるアライグマやヌートリア等の生息範囲の拡大や被害の甚大化を防止するため、防除実施主体である市町に対し、捕獲・個体処分等に要する経費の支援を行うほか、防除従事者養成講習会を開催します。

#### ウ) 特定鳥獣等個体群管理推進事業

令和4年3月に策定した、令和9年3月末までの5年間を計画期間とする「第二種特定鳥獣管理計画」に基づき、市町が実施する有害鳥獣捕獲では十分な捕獲が行われていない島しょ部において、県の捕獲事業を重点的に実施するほか、将来にわたって捕獲の担い手を確保するため、人材育成事業等を実施します。

##### ① 指定管理鳥獣捕獲等推進事業

市町が実施する有害鳥獣捕獲では十分な捕獲が行われていない島しょ部において、県の捕獲事業を重点的に実施します。

##### ② 狩猟者育成・捕獲活動円滑化推進事業

捕獲活動の担い手である狩猟者を確保・育成するため、狩猟に興味のある若者等を対象に狩猟の魅力を体感できる狩猟フィールド体験入門講座の実施や、狩猟初心者等を対象としたイノシシ捕獲技術講習会を実施します。

## 10 森林整備担い手育成確保対策事業

### 《令和6年度の主な取り組み》

森林整備の担い手を育成・確保するため、農業大学の「林業・造園緑化コース」を運営するとともに、県、市町等で構成する「かがわ森林整備担い手対策協議会」において、林業事業者に対して支援等を行うなど、総合的な担い手育成・確保策を推進します。

#### ア) 林業人材育成事業

農業大学校に新たに開講する「林業・造園緑化コース」を運営し、林業への就業希望者の裾野を広げ、継続的な森林整備の担い手の育成・確保に取り組みます。

#### イ) かがわの森林を守り育てる人づくり事業

森林整備を担う人材を育成・確保するため、県、市町等で構成する「かがわ森林整備担い手対策協議会」において、県と市町に配分される森林環境譲与税を活用し、森林組合等の林業事業者に対して担い手対策に必要な支援等を行います。

## 11 治山・林道・造林事業

### 《令和6年度の主な取り組み》

山地災害の未然防止・軽減や水源のかん養、生活環境の保全を図るため、山地災害危険地区における治山施設の整備等に取り組むとともに、森林施業の効率化及び山村地域の振興を図るため、林道の整備を推進します。また、水源かん養や県土保全をはじめ、木材生産、二酸化炭素の吸収源など、森林の有する多面的な機能の維持・向上や里山の再生を図るため、造林事業により森林所有者等による植栽、間伐等の森林整備を促進します。

#### ア) 治山事業

台風などの風水害の頻発化・激甚化も懸念されるなか、危険度の高い山地災害危険地区における治山ダムの整備率を高めるなど、山地災害の防止対策を進めています。また、設置した治山ダムなどの施設の保全、荒廃のおそれがある保安林の機能回復などにも取り組んでいます。

#### イ) 林道事業

県では、中讃南部地域の路網整備の幹線として、林道琴南財田線の整備等を行っています。また、市町が実施する林道の開設・改良・舗装等に要する経費に対し補助を行い、林道の整備を推進しています。

#### ウ) 造林事業

国庫補助造林事業や離島振興造林事業により、植栽、除間伐等の森林整備に取り組む森林所有者等を支援するとともに、森林・竹林整備緊急対策事業により、国庫補助の対象とならない間伐等の森林整備や放置竹林対策、ナラ枯れ対策、間伐材の搬出等に取り組む森林所有者等を支援しています。



## 12 県産木材の供給と利用促進事業

### 《令和6年度の主な取組み》

第41回全国育樹祭の開催を契機に制定された、「香川県県産木材の供給及び利用の促進に関する条例」が平成30年4月から施行されました。

そこで、関係者と連携して県産木材の安定供給に向けた取組みを推進するとともに、県産木材の認知度を高め、利用を一層促進するため、さまざまな施策を実施しています。

#### ア) 県産木材供給促進事業

県産木材の供給を促進するため、搬出間伐への補助率を上げて、間伐材の搬出を支援しており、令和4年度からは60年生を超える人工林の搬出間伐についても支援をしています。また、ヒノキ等の花粉発生源対策として、花粉の少ない苗木の生産量を拡大する必要があるため、森林センター内の採種園の拡充や適切な維持管理に努めることとしています。



#### イ) 県産木材利用促進事業

##### ① かがわ県産ひのき住宅助成事業

県産木材の民間住宅での利用を進めるため、県産ヒノキ材を利用した住宅の施主に対して、その利用量に応じて、購入経費の一部を補助しています。

##### ② 木とふれあう空間整備支援事業

民間施設での県産木材の利用を進めるため、飲食店や病院などの施設で県産木材を利用した場合、100万円を上限に、県産木材の購入経費の1/2を補助しています。

## 13 大気・水環境保全事業

人の健康の保護及び生活環境の保全のうえで維持されることが望ましい基準として、環境基準が設定されており、法令に基づき、本県の環境状況を常時監視してホームページ等で情報提供するとともに、工場・事業場等に対する排出規制を行っています。

### 《令和6年度の主な取組み》

大気環境の保全では、光化学オキシダントによる健康被害を未然に防止するため、監視・連絡体制を強化した夏期対策を実施しており、一定の濃度レベルに達した場合には、予報・注意報等を発令しています。また、石綿が使用された建築物等の解体が令和10年頃にピークを迎えると言われており、建築物解体等に伴う石綿の飛散防止について、大気汚染防止法に基づく規制を行っています。

水環境の保全では、水質汚濁の防止を図る観点から、河川や海域において水質の常時監視を実施しています。また、総量削減計画に基づく水質汚濁物質の削減、令和6年3月に策定した「香川県栄養塩類管理計画」を運用します。

#### ア) 青い空保全推進事業

大気汚染防止法に基づき、県内20地点に常時監視測定局を設置し、大気の汚染の状況を把握・公表するとともに、工場・事業場に対する指導監視を行っています。

大気の汚染が著しくなり、人の健康又は生活環境に係る被害が生ずるおそれがあるときは、予報・注意報等を発令し、県民へ迅速に周知するとともに、協力工場に対して、施設の燃料使用量の削減要請を行うなど、汚染濃度の低減に努めます。

#### イ) 石綿対策推進事業

大気汚染防止法では、一定規模以上の解体等工事における事前調査結果の報告や作業基準の遵守等を義務付けており、建築物については令和5年10月から、工作物の一部については令和8年1月から、「必要な知識を有する者」が事前調査を実施する必要があることから、関係事業者への周知・指導を行っています。また、災害発生時には、石綿含有建築材料を使用した建築物等の倒壊・損壊等による石綿飛散・ばく露のおそれがあることから、石綿の大気中濃度の測定（環境モニタリング）等に必要資機材を平時から備えておきます。

#### ウ) 瀬戸内海水質保全対策事業

水質汚濁防止法に基づき、水質測定計画を作成し、公共用水域や地下水の水質汚濁の状況を把握するため、常時監視を行うとともに、工場・事業場に対する指導監視を行っています。

閉鎖性海域である瀬戸内海の水質保全対策を推進するため、第9次総量削減計画を策定し、引き続き、化学的酸素要求量（COD）や窒素、リンの削減に取り組みます。

令和3年6月の瀬戸内海環境保全特別措置法の一部改正で、「栄養塩類管理制度」が新たに創設されたことから、瀬戸内海全体の水質を管理する水質総量削減制度との調和・両立や、本県の漁業形態等を考慮した適用方法などについて、国や関係者等と十分に調整し、令和6年3月に栄養塩類管理計画を策定、運用開始しました。