

香川県における旅券発給の状況

(令和7年)

令和8年5月

香川県パスポートセンター

目 次

1 旅券の概要

(1) 旅券の意義	1
(2) 旅券の種類	1
(3) 旅券の効力	1
(4) 旅券の管理	1

2 統計表

(1) 概況	2
(2) 発行状況	
① 発行件数の推移	4
② 年次別・月別発行件数	5
③ 種類別・月別発行件数	6
④ 年代別・性別発行件数	6
⑤ 都道府県別発行件数	7
(3) 申請状況	
① 年次別・月別申請件数	8
② 種類別・月別申請件数	9
③ 窓口別・月別申請件数	9
④ 日曜申請件数・申請率	9
(4) 交付状況	
① 年次別・月別交付件数	10
② 種類別・月別交付件数	11
③ 窓口別・月別交付件数	11
④ 窓口別・月別交付件数（電子申請分）	11
⑤ 日曜交付件数・交付率	11
⑥ 市町別交付件数	12
(5) 出国状況	
出国者数の推移	13

3 参考

(1) 一般旅券発給申請	14
(2) 一般旅券申請種類別手数料	14
(3) 旅券関係年表	15

1 旅券の概要

(1) 旅券の意義

日本国旅券(パスポート)は、日本国政府が外国政府に対して、その所持人が日本国民であることを証明し、併せてその人が安全に旅行及び滞在ができるよう、保護と扶助を要請する非常に重要な公文書です。平成 18 年3月には、旅券の偽変造対策や不正使用防止強化を目的として、IC 旅券が導入されました。

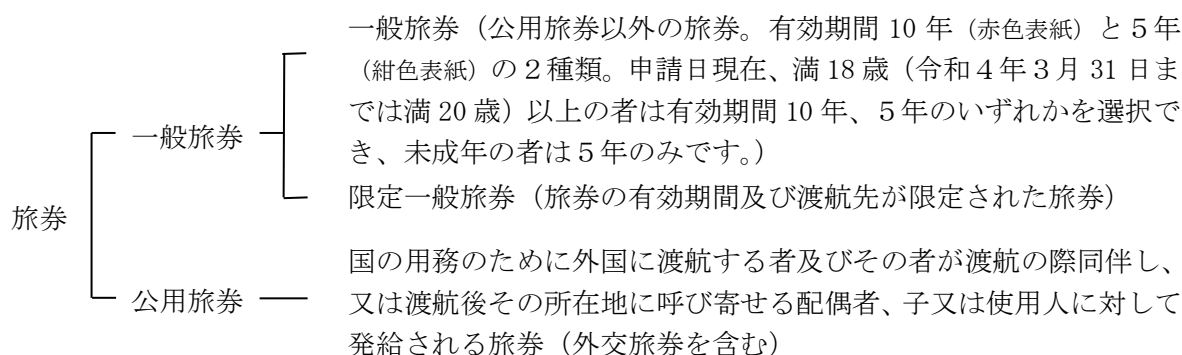
令和7年末現在における本県の有効旅券数は 111,587 冊で、県民の約8.5人に1人が旅券を所持していることとなります。

(2) 旅券の種類

旅券には、一般旅券と公用旅券の二種類があります。

一般旅券は都道府県が取扱っており、公用旅券は国(外務省)が直接扱っています。

一般旅券は一般旅券と限定一般旅券に分けられます。



(3) 旅券の効力

一般旅券は、特別の記載がない限り、すべての国(地域)に、その有効期間中であれば何回でも往復渡航できるようになっており、旅券発行の日から5年間又は 10 年間有効です。

(4) 旅券の管理

旅券は海外においては、生命の次に大切なものといわれており、所持人自身が旅券の重要性を認識し十分な管理をする必要があります。

[ご利用に当たって]

- 1 「発行件数」とは、一般旅券発給の申請に基づき、旅券を発行した件数です。
- 2 「申請件数」とは、一般旅券発給を申請した件数(後日申請取下げになったものを含み、限定旅券・査証欄増補・渡航先追加を除く)です。
- 3 「交付件数」とは、一般旅券発給の申請に基づき、申請者に旅券を交付した件数(限定旅券・査証欄増補・渡航先追加を除く)です。
- 4 発行、申請、交付の件数は、一致しません。これは、発行日と申請日、交付日にずれがあること、申請の取下げ、申請者が受領期限内(発行日から6か月以内)の旅券の交付を受けなかったこと等によるものです。
- 5 統計は、すべて暦年で作成しています。
- 6 四捨五入の関係で、計と内訳が一致しない場合があります。

2 統計表

(1) 概況

① 旅券発行の状況

全国の令和7年の一般旅券発行件数は3,493,238件で、対前年比94.4%（5.6%減）となりました。

香川県における一般旅券発行件数は18,371件で、前年と比べ96.3%（3.7%減）となりました。令和2年に世界中で新型コロナウイルス感染症がまん延して以降、海外渡航者数が大幅に減少していましたが、令和5年5月に新型コロナウイルス感染症の感染症法（感染症の予防及び感染症の患者に対する医療に関する法律）上の位置付けが5類感染症に移行したことが海外渡航需要の回復につながったと考えられ、一般旅券発行件数は令和5年以降、回復基調で推移しています。令和6年は19,082件、令和7年は18,371件となりましたが、コロナ禍前の水準にはまだ戻っていません。

② 旅券申請の状況

香川県における令和7年1月から12月までの一年間の旅券申請件数は18,827件で、前年比98.2%（1.8%減）となりました。

旅券窓口別で見ると、パスポートセンターの15,034件（構成比79.9%）が最も多く次いで中讃県民センターが1,862件（同9.9%）、西讃県民センターが1,089件（同5.8%）、東讃県民センターが586件（同3.1%）、小豆県民センターが256件（同1.4%）の順となっています。

平成31年4月から日曜日の申請を受け付けているパスポートセンターでは、日曜日の申請件数が2,511件で、パスポートセンターでの窓口申請の23.1%、県全体の申請件数の13.3%となっています。

また、令和5年3月27日から全国で電子申請が開始され、香川県では、切替申請のほか、戸籍謄本の郵送が必要な新規申請や旅券の記載事項に変更のある場合の電子申請も開始しており、令和7年においては、5,813件の電子申請がありました。

③ 旅券交付の状況

香川県における令和7年の旅券交付件数は18,201件で、前年比95.6%（4.4%減）となりました。

旅券窓口別で見ると、パスポートセンターの13,671件（構成比75.1%）が最も多く、次いで中讃県民センターが2,303件（同12.7%）、西讃県民センターが1,191件（同6.5%）、東讃県民センターが754件（同4.1%）、小豆県民センターが282件（同1.5%）の順となっています。

また、令和5年12月4日から、電子申請をした方を対象にクレジットカードによる手数料のオンライン納付を実施しています。

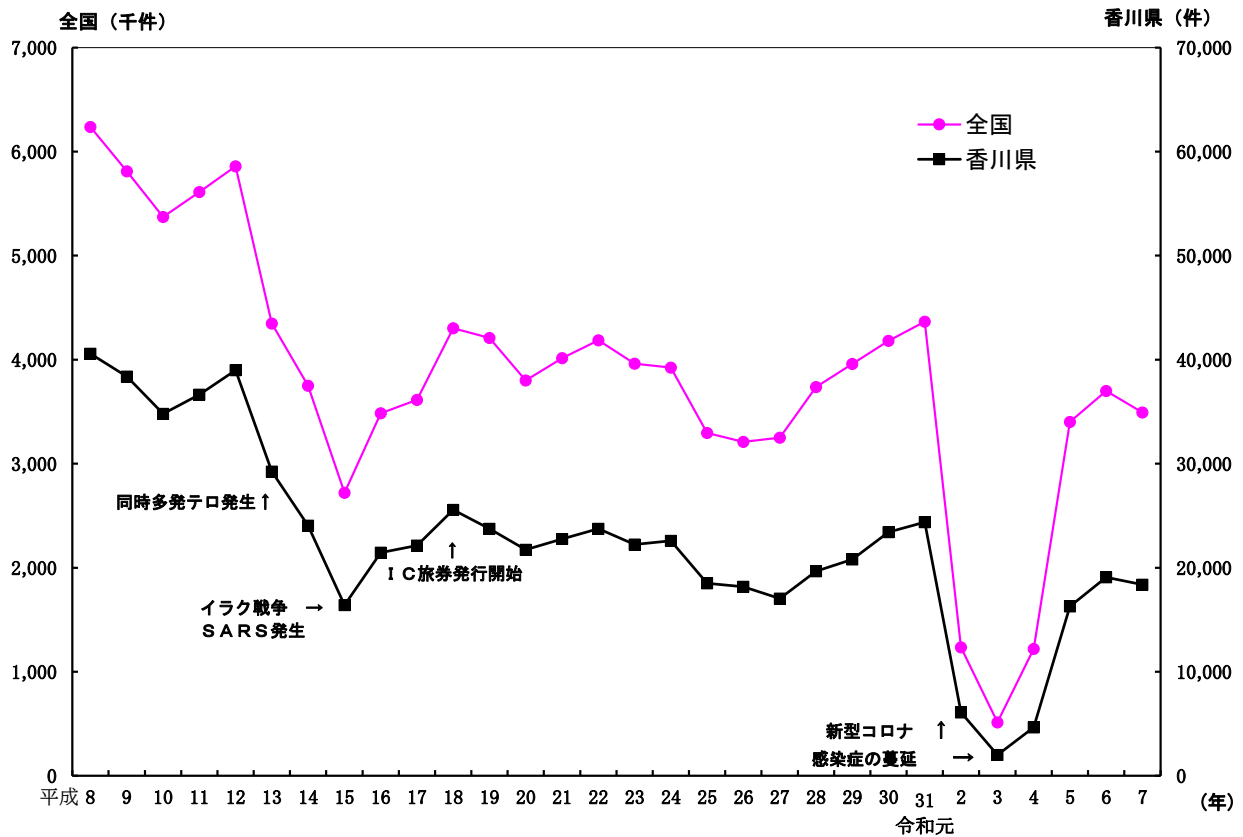
④ 年代別・性別旅券発行の状況

過去5年間の旅券発行件数を年代別・性別で見ると、発行件数の多い順に、令和3年は40代男性、50代男性の順であったものが、令和4年以降は20代女性、19歳以下女性の順となっています。

(2) 発行状況

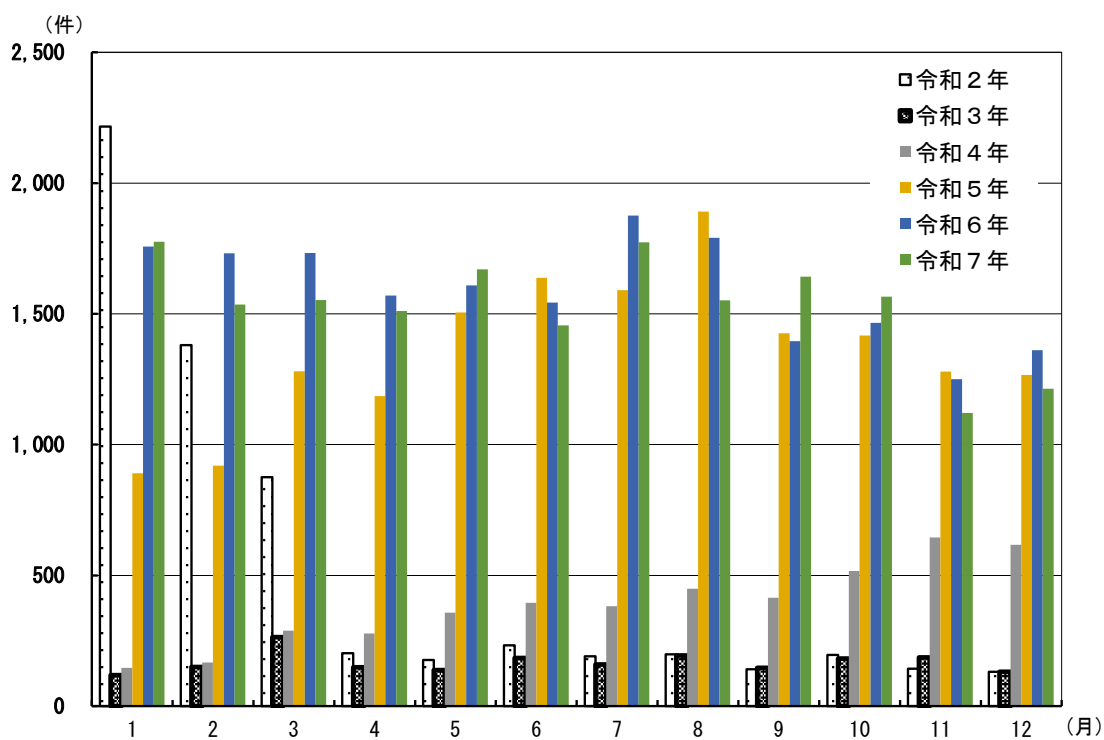
① 発行件数の推移（平成8年～令和7年）

項目 \ 年	平成8年	平成9年	平成10年	平成11年	平成12年	平成13年	平成14年	平成15年	平成16年	平成17年
件数（香川県）	40,568	38,389	34,805	36,640	38,993	29,235	24,039	16,399	21,463	22,131
対前年比	110.8%	94.6%	90.7%	105.3%	106.4%	75.0%	82.2%	68.2%	130.9%	103.1%
項目 \ 年	平成18年	平成19年	平成20年	平成21年	平成22年	平成23年	平成24年	平成25年	平成26年	平成27年
件数（香川県）	25,576	23,741	21,736	22,758	23,756	22,225	22,579	18,511	18,164	17,047
対前年比	115.6%	92.8%	91.6%	104.7%	104.4%	93.6%	101.6%	82.0%	98.1%	93.9%
項目 \ 年	平成28年	平成29年	平成30年	平成31年 令和元年	令和2年	令和3年	令和4年	令和5年	令和6年	令和7年
件数（香川県）	19,668	20,804	23,423	24,378	6,080	2,000	4,655	16,288	19,082	18,371
対前年比	115.4%	105.8%	112.6%	104.1%	24.9%	32.9%	232.8%	349.9%	117.2%	96.3%



② 年次別・月別発行件数

年	月	1月	2月	3月	4月	5月	6月	7月	8月	9月	10月	11月	12月	年計
	令和2年	月計	2,216	1,380	875	202	176	232	190	198	141	196	143	
	累計	2,216	3,596	4,471	4,673	4,849	5,081	5,271	5,469	5,610	5,806	5,949	6,080	
令和3年	月計	118	150	264	148	138	184	159	194	146	182	186	131	2,000
	累計	118	268	532	680	818	1,002	1,161	1,355	1,501	1,683	1,869	2,000	
令和4年	月計	146	167	288	278	357	395	382	449	414	517	645	617	4,655
	累計	146	313	601	879	1,236	1,631	2,013	2,462	2,876	3,393	4,038	4,655	
令和5年	月計	890	920	1,280	1,186	1,505	1,638	1,590	1,891	1,426	1,417	1,279	1,266	16,288
	累計	890	1,810	3,090	4,276	5,781	7,419	9,009	10,900	12,326	13,743	15,022	16,288	
令和6年	月計	1,757	1,731	1,733	1,570	1,609	1,543	1,876	1,791	1,396	1,465	1,250	1,361	19,082
	累計	1,757	3,488	5,221	6,791	8,400	9,943	11,819	13,610	15,006	16,471	17,721	19,082	
令和7年	月計	1,776	1,536	1,553	1,511	1,670	1,456	1,774	1,552	1,642	1,566	1,121	1,214	18,371
	前年比	101.1%	88.7%	89.6%	96.2%	103.8%	94.4%	94.6%	86.7%	117.6%	106.9%	89.7%	89.2%	
	累計	1,776	3,312	4,865	6,376	8,046	9,502	11,276	12,828	14,470	16,036	17,157	18,371	



③ 種類別・月別発行件数

種類		月												計	構成比	
		1月	2月	3月	4月	5月	6月	7月	8月	9月	10月	11月	12月			
10 年 旅 券	新規	1,098	917	929	942	1,036	863	1,062	947	954	959	672	724	11,103	60.4%	
	変更・残存	23	26	33	21	27	20	38	35	27	23	14	16	303	1.6%	
5 年 旅 券	新規	12歳以上	539	484	476	458	472	453	540	475	538	468	357	393	5,653	30.8%
		12歳未満	110	105	115	87	132	118	129	91	120	108	77	77	1,269	6.9%
	変更・残存	6	2	0	3	2	2	5	2	3	8	1	4	38	0.2%	
その他		0	2	0	0	1	0	0	2	0	0	0	0	5	0.0%	
計		1,776	1,536	1,553	1,511	1,670	1,456	1,774	1,552	1,642	1,566	1,121	1,214	18,371	100.0%	

④ 年代別・性別発行件数

年齢・性別		令和3年		令和4年		令和5年		令和6年		令和7年	
		件数	構成比	件数	構成比	件数	構成比	件数	構成比	件数	構成比
19歳以下	男	151	7.6%	386	8.3%	1,465	9.0%	1,788	9.4%	1,636	8.9%
	女	151	7.6%	444	9.5%	1,990	12.2%	2,353	12.3%	2,013	11.0%
	小計	302	15.1%	830	17.8%	3,455	21.2%	4,141	21.7%	3,649	19.9%
20～29歳	男	140	7.0%	409	8.8%	1,426	8.8%	1,821	9.5%	1,813	9.9%
	女	155	7.8%	487	10.5%	2,319	14.2%	2,758	14.5%	2,382	13.0%
	小計	295	14.8%	896	19.2%	3,745	23.0%	4,579	24.0%	4,195	22.8%
30～39歳	男	123	6.2%	354	7.6%	904	5.6%	1,102	5.8%	1,104	6.0%
	女	107	5.4%	279	6.0%	1,029	6.3%	1,061	5.6%	1,095	6.0%
	小計	230	11.5%	633	13.6%	1,933	11.9%	2,163	11.3%	2,199	12.0%
40～49歳	男	220	11.0%	394	8.5%	1,098	6.7%	1,247	6.5%	1,160	6.3%
	女	134	6.7%	343	7.4%	1,090	6.7%	1,334	7.0%	1,254	6.8%
	小計	354	17.7%	737	15.8%	2,188	13.4%	2,581	13.5%	2,414	13.1%
50～59歳	男	174	8.7%	334	7.2%	957	5.9%	1,147	6.0%	1,170	6.4%
	女	133	6.7%	290	6.2%	1,211	7.4%	1,394	7.3%	1,422	7.7%
	小計	307	15.4%	624	13.4%	2,168	13.3%	2,541	13.3%	2,592	14.1%
60～69歳	男	155	7.8%	291	6.3%	759	4.7%	763	4.0%	908	4.9%
	女	153	7.7%	273	5.9%	888	5.5%	1,042	5.5%	1,099	6.0%
	小計	308	15.4%	564	12.1%	1,647	10.1%	1,805	9.5%	2,007	10.9%
70～79歳	男	96	4.8%	172	3.7%	473	2.9%	517	2.7%	515	2.8%
	女	77	3.9%	155	3.3%	499	3.1%	560	2.9%	588	3.2%
	小計	173	8.7%	327	7.0%	972	6.0%	1,077	5.6%	1,103	6.0%
80歳以上	男	18	0.9%	25	0.5%	82	0.5%	82	0.4%	90	0.5%
	女	13	0.7%	19	0.4%	98	0.6%	113	0.6%	122	0.7%
	小計	31	1.6%	44	0.9%	180	1.1%	195	1.0%	212	1.2%
計	男	1,077	53.9%	2,365	50.8%	7,164	44.0%	8,467	44.4%	8,396	45.7%
	女	923	46.2%	2,290	49.2%	9,124	56.0%	10,615	55.6%	9,975	54.3%
	計	2,000	100.0%	4,655	100.0%	16,288	100.0%	19,082	100.0%	18,371	100.0%

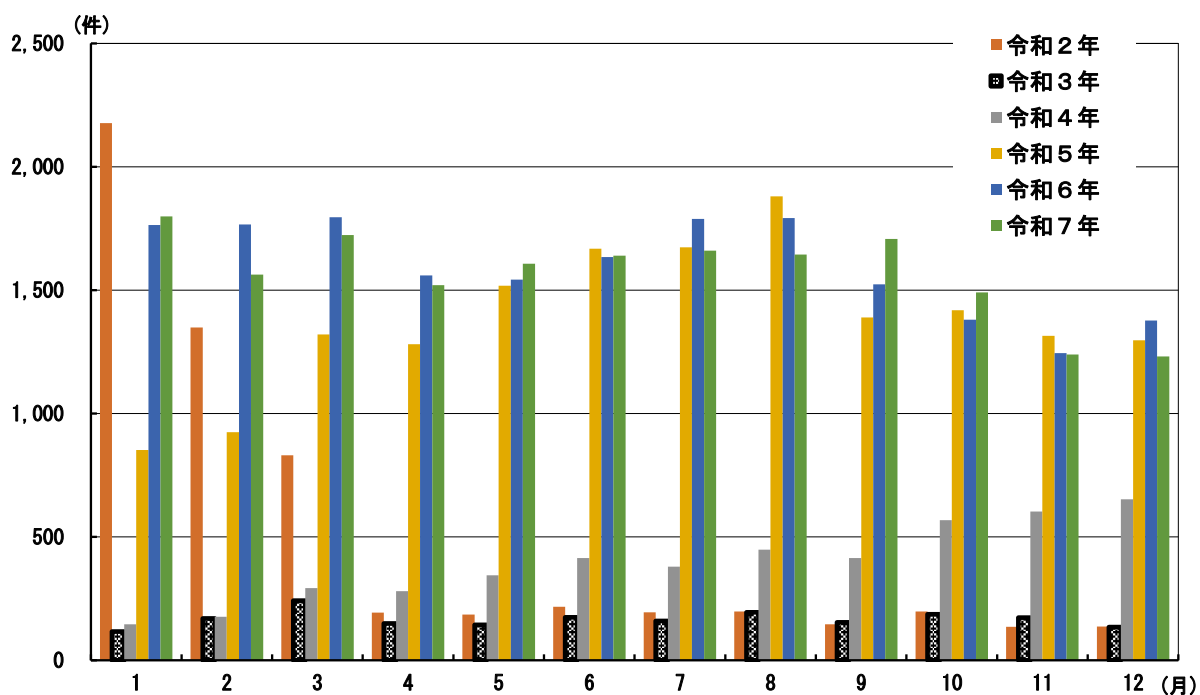
⑤ 都道府県別発行件数

都道府県名	一般旅券発行件数			人口（人） （令和2年国勢調査）	人口1万人当たり発行数	
		順位	対前年比（%）			順位
北海道	86,913	9	99.0	5,224,614	166.4	36
青森県	11,295	43	91.4	1,237,984	91.2	46
岩手県	11,879	42	91.5	1,210,534	98.1	45
宮城県	37,963	21	96.9	2,301,996	164.9	37
秋田県	8,457	47	91.2	959,502	88.1	47
山形県	13,341	40	94.4	1,068,027	124.9	43
福島県	22,624	29	92.5	1,833,152	123.4	44
茨城県	61,088	12	96.3	2,867,009	213.1	18
栃木県	35,780	24	93.6	1,933,146	185.1	28
群馬県	36,489	22	96.1	1,939,110	188.2	27
埼玉県	209,148	5	95.8	7,344,765	284.8	12
千葉県	195,820	6	96.4	6,284,480	311.6	7
東京都	669,079	1	92.7	14,047,594	476.3	1
神奈川県	334,606	2	92.3	9,237,337	362.2	2
新潟県	31,294	25	98.1	2,201,272	142.2	40
富山県	18,682	33	89.2	1,034,814	180.5	30
石川県	27,602	26	100.4	1,132,526	243.7	13
福井県	16,198	38	93.8	766,863	211.2	19
山梨県	16,917	36	89.7	809,974	208.9	20
長野県	40,416	18	97.6	2,048,011	197.3	25
岐阜県	45,037	14	96.3	1,978,742	227.6	15
静岡県	82,688	11	95.7	3,633,202	227.6	15
愛知県	237,904	4	96.0	7,542,415	315.4	6
三重県	40,417	17	96.3	1,770,254	228.3	14
滋賀県	43,025	15	97.1	1,413,610	304.4	8
京都府	85,666	10	94.8	2,578,087	332.3	4
大阪府	315,632	3	96.6	8,837,685	357.1	3
兵庫県	172,913	7	97.0	5,465,002	316.4	5
奈良県	38,374	20	95.5	1,324,473	289.7	10
和歌山県	18,598	34	95.7	922,584	201.6	24
鳥取県	9,642	45	98.5	553,407	174.2	33
島根県	8,921	46	94.9	671,126	132.9	42
岡山県	38,563	19	95.6	1,888,432	204.2	22
広島県	60,431	13	91.4	2,799,702	215.8	17
山口県	23,587	27	92.0	1,342,059	175.8	32
徳島県	13,302	41	99.5	719,559	184.9	29
香川県	18,371	35	96.3	950,244	193.3	26
愛媛県	22,250	31	92.8	1,334,841	166.7	35
高知県	9,934	44	93.1	691,527	143.7	39
福岡県	146,286	8	87.2	5,135,214	284.9	11
佐賀県	16,377	37	91.6	811,442	201.8	23
長崎県	23,119	28	92.0	1,312,317	176.2	31
熊本県	35,929	23	90.0	1,738,301	206.7	21
大分県	19,497	32	92.5	1,123,852	173.5	34
宮崎県	16,198	38	92.1	1,069,576	151.4	38
鹿児島県	22,271	30	95.0	1,588,256	140.2	41
沖縄県	42,715	16	97.9	1,467,480	291.1	9
計	3,493,238		94.4	126,146,099	276.9	

(3) 申請状況

① 年次別・月別申請件数

年	月	1月	2月	3月	4月	5月	6月	7月	8月	9月	10月	11月	12月	年計
	月計	2,177	1,349	831	193	185	217	195	198	146	198	136	137	
令和2年	月計	2,177	1,349	831	193	185	217	195	198	146	198	136	137	5,962
	累計	2,177	3,526	4,357	4,550	4,735	4,952	5,147	5,345	5,491	5,689	5,825	5,962	
令和3年	月計	117	170	242	149	144	174	159	194	154	187	173	135	1,998
	累計	117	287	529	678	822	996	1,155	1,349	1,503	1,690	1,863	1,998	
令和4年	月計	146	176	293	280	344	415	380	448	415	568	603	653	4,721
	累計	146	322	615	895	1,239	1,654	2,034	2,482	2,897	3,465	4,068	4,721	
令和5年	月計	852	925	1,321	1,281	1,518	1,668	1,674	1,880	1,389	1,419	1,315	1,297	16,539
	累計	852	1,777	3,098	4,379	5,897	7,565	9,239	11,119	12,508	13,927	15,242	16,539	
令和6年	月計	1,764	1,766	1,796	1,560	1,543	1,634	1,789	1,792	1,524	1,380	1,245	1,377	19,170
	累計	1,764	3,530	5,326	6,886	8,429	10,063	11,852	13,644	15,168	16,548	17,793	19,170	
令和7年	月計	1,799	1,563	1,724	1,520	1,607	1,640	1,660	1,645	1,708	1,491	1,239	1,231	18,827
	前年比	102.0%	88.5%	96.0%	97.4%	104.1%	100.4%	92.8%	91.8%	112.1%	108.0%	99.5%	89.4%	
	累計	1,799	3,362	5,086	6,606	8,213	9,853	11,513	13,158	14,866	16,357	17,596	18,827	



② 種類別・月別申請件数

種類		月												計
		1月	2月	3月	4月	5月	6月	7月	8月	9月	10月	11月	12月	
10年旅券		1,109	929	1,048	946	991	964	1,001	1,010	985	918	728	750	11,379
5年旅券	12歳以上	552	488	528	448	469	521	491	498	558	453	399	387	5,792
	12歳未満	110	113	114	101	118	131	120	100	133	93	94	72	1,299
残存有効期間同一		28	33	34	25	29	24	48	37	32	27	18	22	357
合 計		1,799	1,563	1,724	1,520	1,607	1,640	1,660	1,645	1,708	1,491	1,239	1,231	18,827

③ 窓口別・月別申請件数

窓口		月												計
		1月	2月	3月	4月	5月	6月	7月	8月	9月	10月	11月	12月	
パスポートセンター		1,455	1,310	1,411	1,149	1,239	1,344	1,307	1,319	1,329	1,161	1,001	1,009	15,034
東讃県民センター		63	30	51	52	53	44	54	54	74	40	41	30	586
小豆県民センター		26	12	19	17	32	25	26	12	25	37	17	8	256
中讃県民センター		167	134	160	215	162	149	163	161	170	163	115	103	1,862
西讃県民センター		88	77	83	87	121	78	110	99	110	90	65	81	1,089
合 計		1,799	1,563	1,724	1,520	1,607	1,640	1,660	1,645	1,708	1,491	1,239	1,231	18,827
うち電子申請		215	155	378	568	601	565	622	568	677	559	447	458	5,813

④ 日曜申請件数・申請率

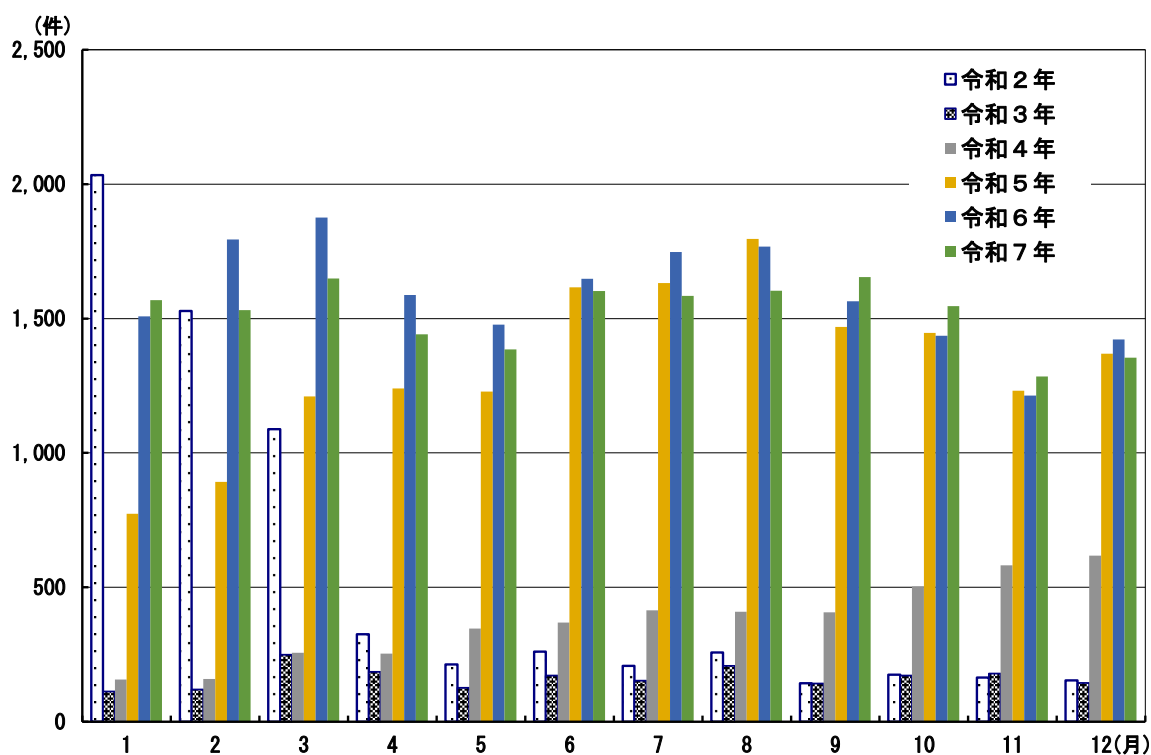
日曜・平日		月												計	1日当たり 平均申請 件数
		1月	2月	3月	4月	5月	6月	7月	8月	9月	10月	11月	12月		
日曜申請件数		288	249	289	155	158	280	191	171	176	180	225	149	2,511	64.4
平日申請件数		1,031	952	840	600	667	646	666	734	669	585	442	517	8,349	34.2
合 計		1,319	1,201	1,129	755	825	926	857	905	845	765	667	666	10,860	38.4
日曜申請率 (%)		21.8%	20.7%	25.6%	20.5%	19.2%	30.2%	22.3%	18.9%	20.8%	23.5%	33.7%	22.4%	23.1%	

※パスポートセンターでの窓口申請のみ

(4) 交付状況

① 年次別・月別交付件数

年	月	1月	2月	3月	4月	5月	6月	7月	8月	9月	10月	11月	12月	年計
		令和2年	月計	2,034	1,528	1,088	325	213	261	208	258	143	175	
令和2年	累計	2,034	3,562	4,650	4,975	5,188	5,449	5,657	5,915	6,058	6,233	6,397	6,551	
令和3年	月計	112	120	249	186	126	172	153	208	142	172	179	144	1,963
	令和3年	累計	112	232	481	667	793	965	1,118	1,326	1,468	1,640	1,819	
令和4年	月計	157	159	257	253	347	369	415	409	407	504	582	618	4,477
	令和4年	累計	157	316	573	826	1,173	1,542	1,957	2,366	2,773	3,277	3,859	
令和5年	月計	774	892	1,210	1,240	1,228	1,616	1,632	1,796	1,469	1,447	1,231	1,369	15,904
	令和5年	累計	774	1,666	2,876	4,116	5,344	6,960	8,592	10,388	11,857	13,304	14,535	
令和6年	月計	1,508	1,794	1,876	1,588	1,477	1,648	1,747	1,768	1,564	1,436	1,213	1,422	19,041
	令和6年	累計	1,508	3,302	5,178	6,766	8,243	9,891	11,638	13,406	14,970	16,406	17,619	
令和7年	月計	1,568	1,531	1,649	1,441	1,385	1,602	1,584	1,603	1,654	1,546	1,284	1,354	18,201
	前年比	104.0%	85.3%	87.9%	90.7%	93.8%	97.2%	90.7%	90.7%	105.8%	107.7%	105.9%	95.2%	
	令和7年	累計	1,568	3,099	4,748	6,189	7,574	9,176	10,760	12,363	14,017	15,563	16,847	



② 種類別・月別交付件数

種類		月												計
		1月	2月	3月	4月	5月	6月	7月	8月	9月	10月	11月	12月	
10年旅券		1,001	916	970	910	869	985	885	981	964	961	771	825	11,038
5年旅券	12歳以上	449	490	540	414	393	467	540	471	537	457	394	410	5,562
	12歳未満	95	98	110	98	95	125	124	112	119	98	94	99	1,267
残存有効期間同一		23	27	29	19	28	25	35	39	34	30	25	20	334
合計		1,568	1,531	1,649	1,441	1,385	1,602	1,584	1,603	1,654	1,546	1,284	1,354	18,201

③ 窓口別・月別交付件数

窓口		月												計
		1月	2月	3月	4月	5月	6月	7月	8月	9月	10月	11月	12月	
パスポートセンター		1,169	1,168	1,269	1,054	1,022	1,206	1,179	1,226	1,246	1,100	989	1,043	13,671
東讃県民センター		68	74	50	74	51	62	77	62	82	62	47	45	754
小豆県民センター		23	12	29	17	28	33	25	21	14	39	26	15	282
中讃県民センター		216	180	221	210	180	197	179	194	185	230	155	156	2,303
西讃県民センター		92	97	80	86	104	104	124	100	127	115	67	95	1,191
合計		1,568	1,531	1,649	1,441	1,385	1,602	1,584	1,603	1,654	1,546	1,284	1,354	18,201

④ 窓口別・月別交付件数（電子申請分）

窓口		月												計
		1月	2月	3月	4月	5月	6月	7月	8月	9月	10月	11月	12月	
パスポートセンター		108	112	112	352	322	408	396	401	445	378	364	371	3,769
	うち収入印紙・県証紙	77	74	65	192	189	252	248	270	281	243	221	219	2,331
	うちクレジットカード	31	38	47	160	133	156	148	131	164	135	143	152	1,438
東讃県民センター		5	10	10	28	25	20	22	22	35	34	18	22	251
	うち収入印紙・県証紙	5	8	5	16	21	8	16	15	24	27	11	14	170
	うちクレジットカード	0	2	5	12	4	12	6	7	11	7	7	8	81
小豆県民センター		1	2	3	2	8	7	6	4	4	22	13	5	77
	うち収入印紙・県証紙	1	1	0	2	6	7	3	2	0	13	8	2	45
	うちクレジットカード	0	1	3	0	2	0	3	2	4	9	5	3	32
中讃県民センター		28	27	28	78	68	78	72	86	69	79	66	50	729
	うち収入印紙・県証紙	18	17	22	45	43	48	45	60	41	53	44	34	470
	うちクレジットカード	10	10	6	33	25	30	27	26	28	26	22	16	259
西讃県民センター		11	13	12	29	32	36	53	32	50	49	29	36	382
	うち収入印紙・県証紙	6	11	8	15	20	23	36	24	41	33	23	26	266
	うちクレジットカード	5	2	4	14	12	13	17	8	9	16	6	10	116
合計		153	164	165	489	455	549	549	545	603	562	490	484	5,208
	うち収入印紙・県証紙	107	111	100	270	279	338	348	371	387	369	307	295	3,282
	うちクレジットカード	46	53	65	219	176	211	201	174	216	193	183	189	1,926

※窓口（紙）申請は、全て収入印紙・県証紙

⑤ 日曜交付件数・交付率

日曜・平日		月												計
		1月	2月	3月	4月	5月	6月	7月	8月	9月	10月	11月	12月	
日曜交付件数		298	295	344	245	233	407	303	292	337	268	338	254	3,614
平日交付件数		871	874	926	809	789	800	876	935	910	832	651	789	10,062
合計		1,169	1,168	1,269	1,054	1,022	1,206	1,179	1,226	1,246	1,100	989	1,043	13,676
日曜交付率（%）		25.5%	25.3%	27.1%	23.2%	22.8%	33.7%	25.7%	23.8%	27.0%	24.4%	34.2%	24.4%	26.4%

※パスポートセンターのみ

⑥ 市町別交付件数

市町名	10年旅券	5年旅券		変更 残存	合計	構成比(%)	備 考
		12歳以上	12歳未満				
高松市	5,702	2,906	717	211	9,536	52.4	
丸亀市	1,286	578	152	34	2,050	11.3	
坂出市	519	231	62	12	824	4.5	
善通寺市	290	149	36	11	486	2.7	
観音寺市	489	258	59	8	814	4.5	
さぬき市	390	242	31	2	665	3.7	
東かがわ市	253	133	16	6	408	2.2	
三豊市	501	218	36	12	767	4.2	
市計	9,430	4,715	1,109	296	15,550	85.4	
土庄町	105	51	13	5	174	1.0	
小豆島町	107	48	13	2	170	0.9	
三木町	265	153	46	5	469	2.6	
直島町	52	12	11	0	75	0.4	
宇多津町	249	116	22	10	397	2.2	
綾川町	217	121	17	7	362	2.0	
琴平町	71	30	5	1	107	0.6	
多度津町	209	106	11	3	329	1.8	
まんのう町	118	88	10	4	220	1.2	
町計	1,393	725	148	37	2,303	12.7	
その他	215	122	10	1	348	1.9	
合計	11,038	5,562	1,267	334	18,201	100.0	

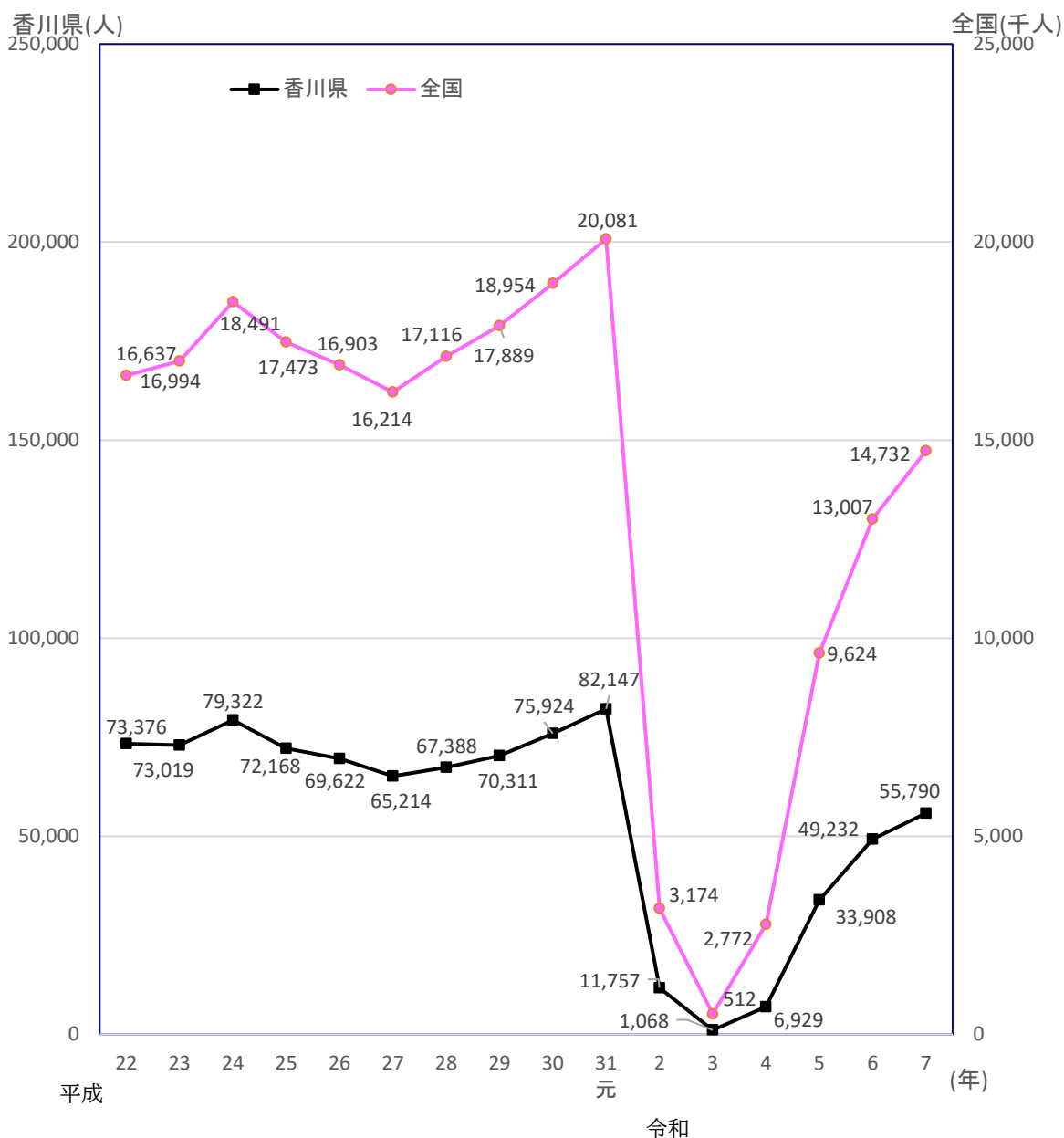
・「その他」とは、居所申請（県外に住民登録をしているが、香川県で居住している方の申請）である。

(5) 出国状況

出国者数の推移（平成22年～令和7年）

（法務省「出入国管理統計」、出入国在留管理庁「出入国管理統計」による）

項目	年	平成22年	平成23年	平成24年	平成25年	平成26年	平成27年	平成28年	平成29年
人数（香川県）		73,376	73,019	79,322	72,168	69,622	65,214	67,388	70,311
対前年比		104.6%	99.5%	108.6%	91.0%	96.5%	93.7%	103.3%	104.3%
項目	年	平成30年	平成31年 令和元年	令和2年	令和3年	令和4年	令和5年	令和6年	令和7年
人数（香川県）		75,924	82,147	11,757	1,068	6,929	33,908	49,232	55,790
対前年比		108.0%	108.2%	14.3%	9.1%	648.8%	489.4%	145.2%	113.3%



3 参考

(1) 一般旅券発給申請

- ・初めて旅券を申請する場合
- ・過去に旅券を取得したことがあるが、有効期間が満了しており、新たに申請する場合
- ・過去に旅券を取得して、その有効期間が1年未満となっており、その旅券を返納（残りの期間を放棄）し、新たに申請する場合（切替新規申請）
- ・査証欄に余白がなくなり、その旅券を返納（残りの期間を放棄）し、新たに申請する場合
- ・旅券の記載事項（氏名、本籍地の都道府県名）に変更を生じ、その旅券を返納（残りの期間を放棄）し、新たに申請する場合（訂正新規申請）
- ・残りの有効期間が1年以上の旅券を所持しているが、海外の赴任等での査証取得のため残存有効期間以上の有効期間の旅券が必要となり、その旅券を返納（残りの期間を放棄）し、新たに申請する場合
- ・記載事項に変更を生じ、返納旅券と残存有効期間が同一の旅券を申請する場合（残存有効期間同一申請）（令和5年3月26日までは記載事項変更申請）
- ・査証欄に余白がなくなり、返納旅券と残存有効期間が同一の旅券を申請する場合（残存有効期間同一申請）（令和5年3月27日から）

(2) 一般旅券申請種類別手数料

【窓口申請の場合】

申請区分		県手数料	国手数料	計	
一般旅券新規発給申請	10年	2,300円	14,000円	16,300円	
	5年		12歳以上	9,000円	11,300円
			12歳未満	4,000円	6,300円
	残存有効期間同一		4,000円	6,300円	
	限定		4,000円	6,300円	
過去5年以内に未交付失効がある場合(※)の一般旅券新規発給申請	10年	4,300円	18,000円	22,300円	
	5年		12歳以上	13,000円	17,300円
			12歳未満	8,000円	12,300円
	残存有効期間同一		8,000円	12,300円	
	限定		8,000円	12,300円	

※ 過去5年以内に未交付失効がある場合：令和5年3月27日以降に旅券の発給を申請し、旅券が発行されてから6か月以内に旅券の交付を受けず、その旅券が失効し、失効した日から5年以内に再度旅券の発給を申請する場合

【オンライン申請の場合】

申請区分		県手数料	国手数料	計	
一般旅券新規発給申請	10年	1,900円	14,000円	15,900円	
	5年		12歳以上	9,000円	10,900円
			12歳未満	4,000円	5,900円
	残存有効期間同一		4,000円	5,900円	
過去5年以内に未交付失効がある場合の一般旅券新規発給申請	10年	3,900円	18,000円	21,900円	
	5年		12歳以上	13,000円	16,900円
			12歳未満	8,000円	11,900円
	残存有効期間同一		8,000円	11,900円	

○ オンライン申請の場合は、クレジットカード払いも可能である。

(3) 旅券関係年表

昭和25年	県、渉外課で外国旅券事務を所管。
昭和26年11月28日	旅券法が制定(昭和26年12月1日施行)される。
昭和27年	海外移住が再開される。
昭和28年	県、地方課で海外渡航事務を所管。
昭和35年	県、農地拓殖課で海外渡航事務を所管。
昭和38年4月	業務渡航が自由化される。
昭和39年4月	観光渡航が自由化される。
昭和41年1月	渡航回数の制限が撤廃される。
昭和45年9月28日	旅券事務委任に関する政令が制定(昭和45年12月1日施行)される。
昭和45年12月1日	数次往復用旅券(5年間有効)の発給が開始される。(法改正)
昭和46年4月	県、広報文書課で渡航事務を所管。
昭和50年3月	身元確認事務が強化される。(規則改正)
昭和50年4月1日	申請事務(代理)の厳格化及び旅券の変造防止対策(写真面への保護シート貼付)が強化される。
昭和50年4月	県、県民生活課で旅券事務を所管。
昭和52年12月	ハイジャック防止のため旅券発給制度が強化される。(葉書による身元確認の強化)
昭和53年5月	旅券発給手数料が改正される。(法改正) 一回旅券 3,000円→4,000円 数次旅券 6,000円→8,000円
昭和53年8月	旅券冊子が改正される。 表紙 紺色→赤色 頁数 36頁→40頁
昭和57年4月	渡航費用証明が一元化される。(規則改正)

	設															
平成7年11月1日	<p>一般旅券に新たに10年間有効の数次旅券が加えられる。(法改正)</p> <p>○10年と5年から選択(20歳未満は5年のみ)</p> <table border="0"> <tr> <td>10年旅券の冊子</td> <td>サイズ</td> <td>5年旅券と同じ</td> </tr> <tr> <td></td> <td>表紙</td> <td>エンジ色</td> </tr> <tr> <td></td> <td>頁数</td> <td>48頁</td> </tr> </table> <p>○手数料の改正</p> <table border="0"> <tr> <td>10年旅券</td> <td>15,000円(収入印紙13,000円、県証紙2,000円)</td> </tr> <tr> <td>5年旅券(12歳以上)</td> <td>10,000円(収入印紙8,000円、県証紙2,000円)</td> </tr> <tr> <td>5年旅券(12歳未満)</td> <td>5,000円(収入印紙3,000円、県証紙2,000円)</td> </tr> </table> <p>○併記制度の廃止</p> <p>○一般旅券発給申請書の様式が10年用と5年用の2種類になる。</p> <p>法定代理人が未成年者の代理申請をする場合、申請者出頭免除申出書が不要となる。</p>	10年旅券の冊子	サイズ	5年旅券と同じ		表紙	エンジ色		頁数	48頁	10年旅券	15,000円(収入印紙13,000円、県証紙2,000円)	5年旅券(12歳以上)	10,000円(収入印紙8,000円、県証紙2,000円)	5年旅券(12歳未満)	5,000円(収入印紙3,000円、県証紙2,000円)
10年旅券の冊子	サイズ	5年旅券と同じ														
	表紙	エンジ色														
	頁数	48頁														
10年旅券	15,000円(収入印紙13,000円、県証紙2,000円)															
5年旅券(12歳以上)	10,000円(収入印紙8,000円、県証紙2,000円)															
5年旅券(12歳未満)	5,000円(収入印紙3,000円、県証紙2,000円)															
平成8年4月	県、組織改正により県民生活課パスポート室で旅券事務を所管。															
平成10年2月20日	「旅券の日」制定(「海外旅券規則」制定120周年)															
平成10年4月1日	一般旅券発給申請書提出部数が2通から1通となる。(施行規則改正)															
	申請書等の押印が原則的に廃止となる。															
平成10年11月2日	居所申請の取扱基準が全国統一となる。															
平成11年4月1日	一般旅券の新規発給処理期間を1日短縮する。(6日→5日)															
平成11年11月	旅券冊子が改正される。(ステルス印刷・パールインク・マイクロ文字の導入・きり模様の追加・桜の花びら拡大)															
平成12年4月1日	<p>地方分権一括法の施行により、機関委任事務から法定受託事務へ移行される。(法改正)</p> <p>手数料について香川県使用料、手数料条例に追加、施行。</p>															
平成12年4月1日	旅券面氏名のOHによる長音表記が認められる。															
平成12年6月5日	窓口時間の終了時刻を17時にする。															
平成12年7月26日	延長交付を開始する。(毎週水曜日19時まで)															
平成13年4月	県庁の窓口開始時間を8時45分にする。															
平成13年9月	申請書類を全市町に配置。															
平成14年4月	<p>県、組織改正により、国際課パスポート室で旅券事務を所管。</p> <p>出張窓口を三豊、小豆の2ヶ所から、東讃、小豆、中讃、西讃の各県民センターの4ヶ所に拡大。(申請一週1回、交付一毎日)</p>															
平成14年10月	出張窓口でも訂正・増補申請受付開始。															
平成15年4月	<p>延長申請を開始する。(毎週水曜日19時まで)</p> <p>住基ネット(住民基本台帳システムネットワーク)の利用を開始する。</p>															
平成16年4月	<p>県、組織改正により、パスポートセンターで旅券事務を所管。</p> <p>県庁から、高松シンボルタワーに移転。日曜日の交付業務を開始する。</p> <table border="0"> <tr> <td>月～金曜日</td> <td>9時～18時(毎週水曜日は19時まで)</td> </tr> <tr> <td>日(交付のみ)</td> <td>9時～17時</td> </tr> </table> <p>窓口業務等を民間委託。</p>	月～金曜日	9時～18時(毎週水曜日は19時まで)	日(交付のみ)	9時～17時											
月～金曜日	9時～18時(毎週水曜日は19時まで)															
日(交付のみ)	9時～17時															

平成17年6月26日	米国、非MRP所持者に対する査証免除措置停止の完全実施。
平成17年10月11日	オンライン申請を開始する。
平成17年12月10日	一般旅券発給申請書の様式が改正される。(法改正：刑罰等関係欄の追加)
平成18年3月20日	IC旅券申請の受付を開始するとともに、紛失又は焼失した旅券の失効制度の導入及び旅券の再発給制度の廃止を行う。(法改正) ○旅券申請用写真を国際民間航空機関(ICAO)の定める国際標準に準拠し規格変更。 ○手数料の改正 10年旅券 16,000円(収入印紙14,000円、県証紙2,000円) 5年旅券(12歳以上) 11,000円(収入印紙9,000円、県証紙2,000円) 5年旅券(12歳未満) 6,000円(収入印紙4,000円、県証紙2,000円)
平成18年9月30日	オンライン申請を停止する。(外務省のシステム運用停止のため)
平成19年6月1日	戸籍に記載がない者からの旅券発給申請に係る改正省令が施行される。
平成21年1月12日	米国の入国制度が変更され、渡米前にESTA(電子渡航認証システム)の申請が必要となる。
平成21年3月1日	旅券申請時における郵便はがき提出の廃止。
平成22年9月8日	ESTAが申請時に有料(14アメリカドル)となる。
平成23年6月8日	「東日本大震災の被災者に係る一般旅券の発給の特例に関する法律」施行。 国と同様に県においても、該当者からの申請について、一般旅券申請手数料を減免する。
平成26年3月	一般旅券の種別に、記載事項変更旅券が加えられ、記載事項の訂正制度が廃止される。(法改正) ○手数料 記載事項変更旅券 6,000円(収入印紙4,000円、県証紙2,000円)
平成28年	海外渡航文書発給事務開始から150周年
平成28年1月4日	国外におけるダウンロード申請書の運用が開始される。(規則改正)
平成28年3月15日	カナダの入国制度が変更され、渡航前にeTA(電子渡航認証システム)の申請が必要となる。(7カナダドル)
平成30年10月1日	国内における一般旅券のダウンロード申請書の運用が開始される。
平成31年4月1日	パスポートセンターにおいて日曜日(第3土曜日の翌日を除く)の申請受付業務を開始する。 パスポートセンターの窓口延長曜日変更(水曜日→金曜日) 中讃県民センターの申請受付曜日変更(金曜日→水曜日)
令和2年	世界中で新型コロナウイルス感染症が蔓延し、海外渡航者が大幅に減少したことにより、旅券発行数が激減する。
令和2年2月4日	2020年旅券の申請受付開始 (査証頁に葛飾北斎の「富嶽三十六景」の作品を採用)
令和2年12月28日	旅券発給申請書様式が改正される。(一部署名廃止、別名併記制度変更に伴う改訂)(規則改正)
令和4年4月1日	有効期間10年の旅券の発給等を申請できる年齢が20歳以上から18歳以上に引き下げられる。(民法の改正により、令和4年4月1日に成年年齢

が引き下げられることに伴い、旅券法の一部改正についても同日に施行)
(成年年齢の引下げに伴い、旅券の発給等の申請に当たり親権者の同意が
不要となる年齢も20歳以上から18歳以上に引下げ)

令和5年3月27日 **旅券の発給申請手続が一部オンライン化されるとともに、一般旅券の申請
種別に、残存有効期間同一旅券が加えられ、査証欄の増補制度が廃止され
る。また、旅券の未交付失効から5年以内に再度旅券の発給を申請する場
合の手数料が新設されること等に伴い、旅券発給申請書様式が変更される。
(法令等改正)**

○電子申請の開始

国内ではマイナポータルを通じて、国外では在留届オンライン（OR
Rネット）への登録を前提とした在留邦人用旅券申請スマホアプリを通
じて電子申請が可能となる。

○査証欄の増補制度の廃止

旅券の査証欄に余白がなくなったときは、有効期間が元の旅券の残存
有効期間と同じ旅券（残存有効期間同一旅券）の発給を受けることがで
きるようになる。（従来の「記載事項変更旅券」についても「残存有効期
間同一旅券」となる。）

○手数料の改正

令和5年3月27日以降に旅券の発給を申請し、旅券が発行されてから
6か月以内に旅券の交付を受けず、その旅券が失効し、失効した日から
5年以内に再度旅券の発給を申請する場合、下記の手数料となる。

10年旅券 22,000円(収入印紙18,000円、県証紙4,000円)

5年旅券(12歳以上) 17,000円(収入印紙13,000円、県証紙4,000円)

5年旅券(12歳未満) 12,000円(収入印紙 8,000円、県証紙4,000円)

○その他

大規模な災害に際して旅券発給手数料の減免が可能となる。

戸籍の確認が必要な場合、戸籍謄本ないし戸籍抄本のいずれか1つの
提出が必要だったが、令和5年3月27日以降は戸籍謄本のみになる。

電子申請の場合のクレジットカードによる手数料のオンラインでの
支払いが順次可能となる。

令和5年12月4日 **パスポートセンター及び各県民センターにおいて電子申請の場合のクレジ
ットカードによる手数料のオンライン納付を開始する。**

令和7年3月24日 **旅券の申請時の利便性向上や偽変造対策強化等**のため、令和7年3月24
日から以下の取組みを開始した。

(1)「2025年旅券」の発給開始

旅券の偽変造対策を強化するため、人定事項ページにプラスチック基材
を用いた「2025年旅券」の発給を開始した。それまでは、都道府県旅

券事務所等で旅券の作成を行っていたが、「2025年旅券」は、国立印刷局において集中的に作成することとなった。

これに伴い、申請から交付までの期間が2週間程度要することとなった。

(2) 旅券のオンライン申請の改善

○これまで、旅券の更新（切替申請）については、マイナポータルからのオンライン申請を全国の都道府県旅券事務所にて受け付けていたが、令和7年3月24日以降、新規に申請する場合にも、全ての都道府県旅券事務所においてオンライン申請の受付が開始された。なお、香川県においては、それまでも既にオンラインによる新規申請を受け付けていた。

○また、新規に旅券の申請をした場合、これまでは、オンライン申請の場合でも別途戸籍謄本を郵送で提出する必要があったが、令和7年3月24日以降にオンライン申請を利用する場合は、戸籍情報がシステム上で連携されるため、戸籍謄本の提出を省略できるようになった。

(3) 都道府県分の手数料の改正

○旅券法施行令の一部改正（令和6年6月公布）に伴い、都道府県分の手数料の標準額が改正された。このことを受けて、県では、香川県使用料、手数料条例の一部改正（令和6年12月公布）がなされ、一般旅券の発給申請手数料の額が改正された（令和7年3月24日施行）。

○これまで、県分手数料の額は、申請形態の別なく2,000円であったが、令和7年3月24日申請受理分から、書面による申請の場合は2,300円に、オンライン申請の場合は1,900円となった。

○令和7年3月24日申請受理分からの旅券手数料

(区分)	(国分手数料) (県分手数料) (合計額)		
10年旅券 (書面申請)	14,000円	2,300円	16,300円
〃 (オンライン申請)	14,000円	1,900円	15,900円
5年旅券 (12歳以上、書面申請)	9,000円	2,300円	11,300円
〃 (〃 オンライン申請)	9,000円	1,900円	10,900円
5年旅券 (12歳未満、書面申請)	4,000円	2,300円	6,300円
〃 (〃 オンライン申請)	4,000円	1,900円	5,900円
残存有効期間同一旅券 (書面申請)	4,000円	2,300円	6,300円
〃 (オンライン申請)	4,000円	1,900円	5,900円

※ 旅券発行後6か月以内に受取せず、その旅券が失効した後5年以内に新たな旅券を申請する場合は、上記手数料に6,000円（国分4,000円、県分2,000円）が追加される。

香川県における旅券発給の状況

令和8年5月発行

発行者 香川県パスポートセンター
〒760-0019
香川県高松市サンポート2番1号
高松シンボルタワー タワー棟2階
TEL 087-825-5111
FAX 087-825-5115
E-mail kokusai@pref.kagawa.lg.jp
<https://www.pref.kagawa.lg.jp/kokusai/passport/kfvn.html>