

# ヘルメットをかぶろう!

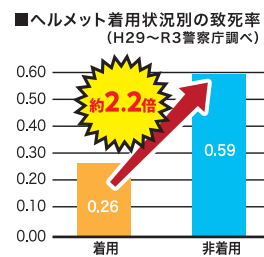
道路交通法の改正により令和5年4月1日から

## 全ての自転車利用者 ヘルメット着用が努力義務に!

自転車乗用中の交通事故で亡くなられた方は、その約6割が頭部に致命傷を負っています。(H29~R3 警察庁調べ) 自転車に乗る全ての方は、事故の被害を軽減するため、乗車用ヘルメットを着用して頭部を守りましょう!

### 頭部を守るためには、ヘルメットが有効

ヘルメットをかぶっていたらどれくらい効果があるの?



ヘルメット非着用時の致死率は、ヘルメット着用時に比べて

**約2.2倍高い。**

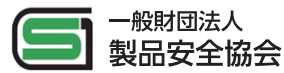
### 事故の被害軽減のために

ヘルメットの正しいかぶり方を知ろう!



- ✓ 頭のサイズに合ったヘルメットを選びましょう。
- ✓ 頭全体を保護できるように、水平にかぶりましょう。
- ✓ あごひもは、口を大きく開けたときに、引っ張られるくらいしっかりと締めましょう。

通気性の高いもの、デザイン性の高いもの等、様々なヘルメットがあります。SGマークなど安全基準を満たしているものを選びましょう。



# 確認しよう 自転車安全利用五則

## 自転車安全利用五則

- 一、車道が原則、左側を通行  
歩道は例外、歩行者を優先
- 二、交差点では信号と一時停止を守って、安全確認
- 三、夜間はライトを点灯
- 四、飲酒運転は禁止
- 五、ヘルメットを着用



### 香川県自転車の安全利用に関する条例

ながら運転の禁止、日没前からのライト点灯、歩行者優先のための押し歩きのほか、自転車損害保険加入や自転車の点検整備の義務化などが定められています。



それ、

# 自転車運転ルール違反です!



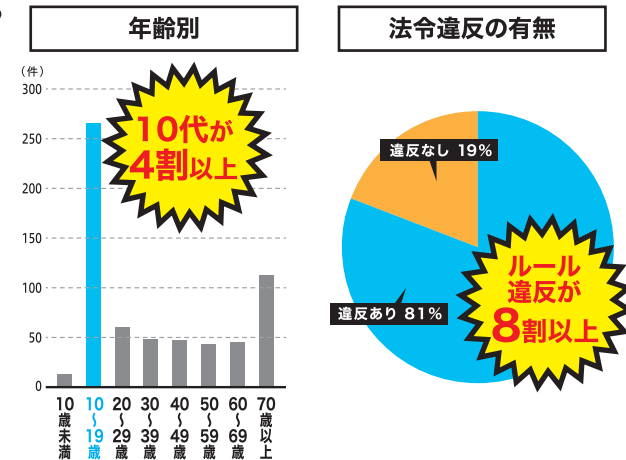
県内では、通勤や通学、買い物などでたくさんの方が日常的に自転車を利用しています。

一方で、自転車事故も多く発生しており、中でも、**10代の方が事故に遭うケースが全体の4割以上**を占めています。

また、事故にあった方の8割以上が法令(ルール)違反をしていた、という調査結果もあります。

事故当事者にならないために、**自転車運転のルールは、必ず守りましょう!**

### R4年県内自転車の交通事故発生状況(計633件)



罰金・料金の納付、裁判になることも!!

**違反すれば、罰則があります。**

その油断が事故につながる!

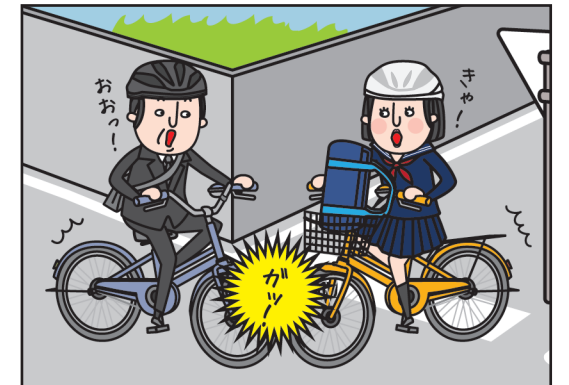


## ルールをきちんと守ってれば...の例



### Case 1 一時不停止

朝の通学途中、いつもの曲がり角をそのまま右折したら、直進してきた自転車と、思いっきり衝突! いつもは他に自転車なんて通ってなくて、止まらなくても平気なのに。

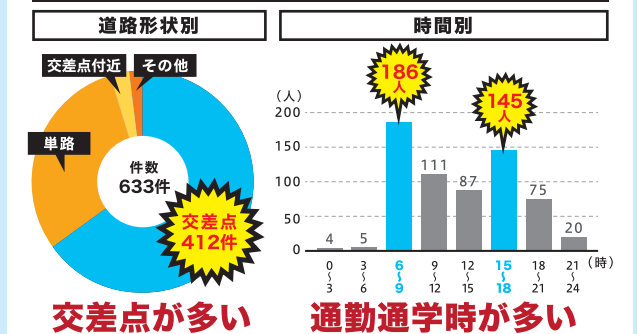


自転車は車両です。「止まれ」の標識があれば、必ず一時停止を。

「止まれ」がなくても、見通しの悪い交差点では、必ず止まって左右確認。

**一時不停止は、3月以下の懲役または5万円以下の罰金**

### R4年県内自転車の交通事故発生状況(計633件)



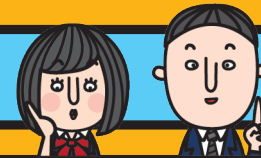
**交差点が多い 通勤通学時が多い**

そうなんだ!



# ルールをきちんと守ってれば、...の例 油断が事故につながります!

守ろう!!



## Case2 車道の斜め横断・右側通行

朝の通学途中、  
反対側に渡ったら、学校に早く行けるから、  
車道を渡って、そのまま右側を走ろうとしたんだ。  
そうしたら、対向から車がきて  
もう少しでひかれるところだったよ!  
こっちは自転車なんだから、  
車が避けてくれるんじゃないの?



- 💡 無理な横断は危険です!  
自転車横断帯を渡って。
- 💡 自転車は、  
車道を左側通行するのが原則。

🚧 罰則  
車道の右側通行は、  
3月以下の懲役または5万円以下の罰金

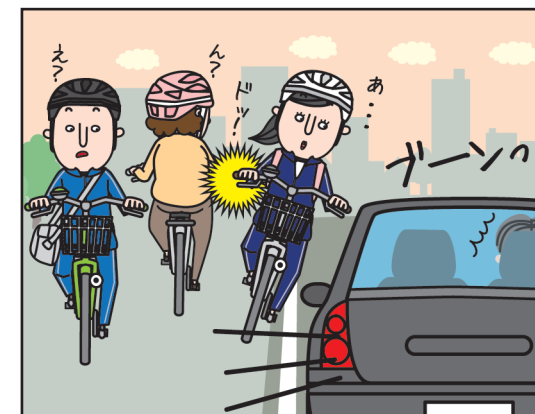
### ミニ情報

自転車の  
通行位置と  
方向を明示した  
「矢羽根型  
路面表示」  
がある道路も  
あります。



## Case4 並進

部活が終わった後にね、自転車も通れる歩道を、  
友達と並んで、話しながら帰ってたの。  
そうしたら、対向からも自転車がきて、  
避けきれずに接触しちゃった。  
はずみで、車道に倒れた私の  
スレスレの所を車が通り過ぎて行った...。  
あんなに怖かったこと、ないです。



- 💡 自転車は、  
他の自転車と  
並進してはいけません。

🚧 罰則  
並進は、  
2万円以下の罰金または料料

### ミニ情報



上の標識等のある歩道は、普  
通自転車も通行することがで  
きます。(車道寄りの部分を徐行)

道路交通法では、歩行  
者の通行を妨げるとき  
は、一時停止するよう  
定められています。

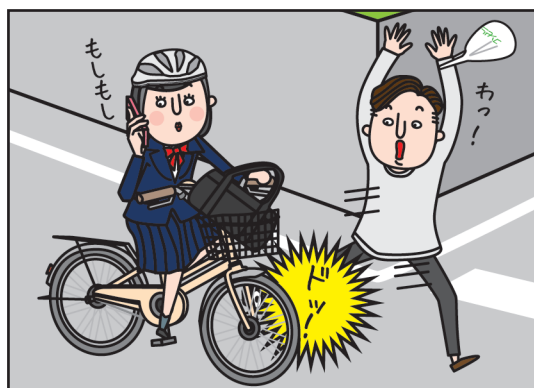
歩道は  
歩行者優先です!

### 香川県では.....

香川県自転車条例では、それに加え、  
歩行者に危害を及ぼす恐れがあるとき  
は、**自転車から降りて押し歩き**する  
よう定められています。

## Case3 ながら運転

学校からの帰宅途中のこと。  
スマホに着信があったから、電話に出たの。  
そうしたら、交差点を左から出てきた歩行者に、  
気が付かずにぶつかった!  
私は電話に出ただけよ。  
悪くないわ。



- 💡 ながら運転は絶対ダメ!  
重大事故の元です。  
必ず止まって使用を!

🚧 罰則  
ながら運転は、5万円以下の罰金

### ミニ情報

道路交通法では、自転  
車運転中に、スマホ等を  
手で持って通話もしくは  
操作することが禁じられ  
ています。

### 香川県では.....

香川県自転車条例で  
は、それに加え、**手で  
持たなくても、操作  
することが禁じられ  
ています。**



スマホホルダーに  
取付けている場合も、  
止まって使用しましょう。

高額賠償事例  
があります!

加害事故  
での  
賠償事例

2005年11月 横浜地裁

携帯電話を操作しながら無灯火で走行中の女子  
高校生の自転車と、歩行中の女性と衝突。女性  
性に歩行困難となる後遺障害を負わせた。

損害賠償額  
約5,000万円

## Case5 無灯火

塾からの帰り道、  
遅くなって急いで帰ってた。  
通り慣れた道だし、すぐそこだから大丈夫、  
とライトをつけずに走っていたら、  
交差点で、横からきた車と  
ぶつかりそうになった。  
どうやら、真っ暗で僕に気付かなかったらしい。



- 💡 夕暮れ時と夜間は、  
必ずライト点灯。

🚧 罰則  
夜間の無灯火は、  
5万円以下の罰金

### ミニ情報

道路交通法では、**夜間  
はライトを点灯するよう  
定められています。**

### 香川県では.....

香川県自転車条例では、それに加え、**日没前の視界が  
はっきりしない時間もライトを点灯するよう定められて  
います。**



ヘルメット  
バンド

反射材をつけると  
更に効果があります!

ア存在を  
アピール

車輪スポーク部分