

みんなの県政
THE
かがわ

2026

6



人と動物との共生
かけがえのない命を守る

知っていますか?!

さぬき動物愛護センター しっぽの森

人と動物の共生社会を実現するための拠点として、2019年3月にオープンしました。犬猫の譲渡会をはじめ、ふれあい教室や出前教室などを通して、動物愛護の普及啓発に取り組んでいます。見学は自由。ぜひ一度、足を運んでみてください。

📍 高松市東植田町1202-1 ☎ 087-849-1011
🕒 午前8時30分～午後5時15分
📅 月曜日(月曜日が祝日の場合、翌平日)、年末年始



新しい家族を迎えませんか?

新しい家族を待っている
犬や猫をホームページで
公開中。ぜひご覧ください。



👤 所長 細谷俊之さん

さぬき動物愛護センターキャラクター アイゴン



犬とのふれあいが 夫婦の癒やしと潤いに

岡本章則さん・真裕子さん
(さぬき市在住)

🐶 たまえ(メス・推定4歳)
かなえ(メス・推定2歳)

しっぽの森の譲渡会で2頭の保護犬を迎え入れた岡本さん夫妻。4年前に17年間連れ添った愛犬を亡くした真裕子さんは「犬を飼うのはやめよう」と思っていたが、しっぽの森の譲渡会の話聞き、「やっぱり犬のいない生活は考えられない」と、夫婦で譲渡前講習に参加しました。

初めての譲渡会で2人の目に留まったのが「たまえ」。他の犬が元気に走り回る中、飼育員の足元に隠れている姿が気に入り、引き受けました。その後の譲渡会で新たに家族となった「かなえ」も柵の隅から動かず、抱き上げるとお漏らしをするほどの怖がり。章則さんは「たまえと性格が似ているので仲良くできるのでは」と、初めての多頭飼いを決めました。しっぽの森では、譲渡後も個別相談やしつけ教室などを行っています。しっぽの森を「卒業」した犬猫の同窓会に参加した岡本さん夫妻は、スタッフから「災害時

の避難生活に備えて、日頃から『クレート』*に入る訓練をした方がいい」と教わり、実践しているところ。今では生活の中心となっている2頭の犬。寝る時も一緒に、寝る前に体を撫でるのが日課です。「犬がいることで家族の会話が増え、癒やしになっています。引き受けたからには最後まで責任を持って世話をしていきたい」と真裕子さん。今日も2頭の犬に惜しみない愛情を注いでいます。

*クレート…ペット中に
入れて持ち運びができる
箱状のハウスのこと

TAMAE



人と動物との共生



犬や猫などのペットは、多くの家庭で「家族の一員」として大切にされている一方で、「さぬき動物愛護センターしっぽの森」では、県内の保健所で保護した犬や猫が、一頭でも多く新しい家族を迎えてもらえるよう、動物愛護管理に関する普及啓発や譲渡の推進に取り組んでいます。

「さぬき動物愛護センターしっぽの森」では、県内の保健所で保護した犬や猫が、一頭でも多く新しい家族を迎えてもらえるよう、動物愛護管理に関する普及啓発や譲渡の推進に取り組んでいます。

譲渡までの流れ

譲渡前講習の申し込み

しっぽの森に連絡。講習を受ける前に聞き取り調査を行います。(オンラインでも申請できます。)



オンライン申請はこちら



譲渡前講習 毎週水・日曜日開催

保護犬・保護猫の適切な飼い方や飼い主としての責務、関係する法令などについて学びます。譲渡前講習を受講しないと、譲渡会には参加できません。

迎え入れる準備



最終的意思確認

本当に飼えるのか、家族でよく考えましょう。



譲渡会(マッチング)

初めての顔合わせ。直接触れ合うこともできます。(ただし、当日に動物を連れて帰ることはできません。)



お迎え

飼い主としての生活がスタート!

イベント情報

県内の大型商業施設等で、動物愛護に関するイベントを行っています。たくさんの方のご参加をお待ちしています!

おでかけ!しっぽの森

6月13日(土) 午前10時～午後3時
📍 イオンモール高松

出張譲渡前講習

6月27日(土) 午後1時30分～3時
📍 東かがわ市立図書館

最新情報はInstagramで投稿中!
気になる方はフォローをお願いします!



【開所以降の譲渡率が上昇】



香川県は、犬の収容数や殺処分数が多く、2024年度の犬の殺処分数は全国ワースト3位。2018年度の犬の譲渡率は34%でしたが、しっぽの森開所後の19年度は53%に上昇し、その後も60%を維持しています。また、センターに収容された犬の馴化訓練を定期的実施し、新しい飼い主への譲渡につなげています。

【無責任にエサをやらないで!】

野良犬や野良猫を見かけると、つい餌を与えたいかもしれませんが、その優しさが思わぬトラブルや悲劇につながります。特に猫は繁殖力が高いため、急激に増えることで、糞害や悪臭、家屋への侵入など、近所に迷惑をかけるしまうことも。無責任な餌やりは、絶対にやめてください。



📍 本島 Honjima 毎月第2土日 ※11月まで

会期外に鑑賞できる屋内作品が6作品と一番多い本島。塩飽水軍の本拠地として栄え、国の重要伝統的建造物群保存地区に指定されている「笠島地区の町並み」など、見どころがたくさん。



エカテリーナ・ムロムツェワ Photo:Shintaro Miyawaki
House of Shadows(影の家)

📍 粟島 Awashima 毎週土曜

古くから海員養成学校が設置され「船乗りの島」として有名な粟島。現在では、若手芸術家が滞在制作する「粟島芸術家村」を実施し、その作品を同時公開します。



日比野克彦 Photo:Kimito Takahashi
瀬戸内海底探査船美術館プロジェクト
[ソコソコ想像所]

瀬戸内コンテナギャラリー 毎週月金土日祝 ※7月から毎週土日祝



Photo:Shintaro Miyawaki

高松港高速艇チケット売り場横にて公開しています。乗船の前後にぜひお立ち寄りください。

作品鑑賞料

- **エリア内共通チケット**
【女木島・男木島・小豆島・大島・本島でそれぞれ販売】
1,000円/エリアごと
エリアごとの共通チケットです。同一エリア内で開館している全ての屋内作品をご覧いただけます。ご購入は現地作品の受付まで(現金のみ・当日限り有効)。
- **個別で鑑賞する場合 500円/作品**



18歳以下は
鑑賞料
無料

ボランティア募集

屋内作品の開館準備や作品受付などを行う個人サポーター(こえび隊)、企業・団体ボランティアを募集しています。



個人サポーター
(こえび隊)受付サイト



企業・団体ボランティア
受付サイト

📍 男木島 Ogijima 毎月第2土日 ※11月まで



川島猛とドリームフレンズ Photo:Shintaro Miyawaki
ドリームランド

入り組んだ坂道に家が立ち並ぶ景観は男木島ならではの。その中にアート作品が点在しています。昨年、国の重要文化財の指定を受けた男木島灯台にも足を運んでみては。

📍 女木島 Megijima 毎月第2土日 ※11月まで



ニコラ・ダロ Photo:Shintaro Miyawaki
ナビゲーションルーム

「鬼ヶ島伝説」の残る女木島。高松港からフェリーでわずか20分の距離にあり、同じ航路でつながっている男木島と一日で楽しむことができます。

📍 豊島 Teshima 毎週土日祝 ※11月まで ※6月20・21日は休館

2026年3月から世界的アーティスト・塩田千春氏の作品を公開。芸術祭作品のレストラン「島キッチン」と併せて楽しめます。*島キッチンは土日祝営業



塩田千春 Photo:Shintaro Miyawaki
緑の記憶

📍 引田エリア Hiketa area 毎週日曜



レオニート・チシコフ Photo:Shintaro Miyawaki
みんなの手 月まで届く手袋を編もう!
マリーナ・モスクヴィナ
てぶくろくんのおはなし

芸術祭2025で初めて会場となった東かがわ市の引田エリア。日本一の生産量を誇る“手袋”をモチーフにした作品を、実際に工場として使われていた趣ある建物の中で見ることができます。

📍 大島 Oshima 毎月第2土日 ※11月まで



田島征三 Photo:Shintaro Miyawaki
青空水族館

ハンセン病の療養所が設立され、今も回復者が暮らす島。大島の歴史を今に伝える作品を展開しています。



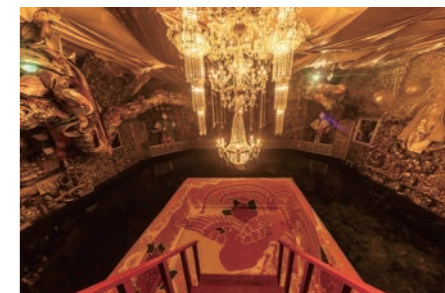
今なら 気軽に 瀬戸内 国際芸術祭

会期外でも楽しめる瀬戸内国際芸術祭の公開エリアが、2026年度からいっそう充実。エリアごとに定期的に公開され、共通チケットでお得に鑑賞できる島もあります。この機会にゆっくりとアート散策してみませんか。

作品公開スケジュールはこちら

📍 小豆島 Shodoshima 毎月第2土日 ※11月まで

芸術祭2025で初公開の新作2点と、旧来の人気作1点に加え、小豆島独自の新たな取り組みとして「瀬戸内アジアギャラリー特別企画展2026」を4月から公開中です。
*瀬戸内アジアギャラリーは上記のほかにも公開日あり



豊福亮 Photo:Shintaro Miyawaki
黄金の海に消えた船



イ・ビョンチャン Photo:Shintaro Miyawaki
<瀬戸内アジアギャラリー> CREATURE 2025

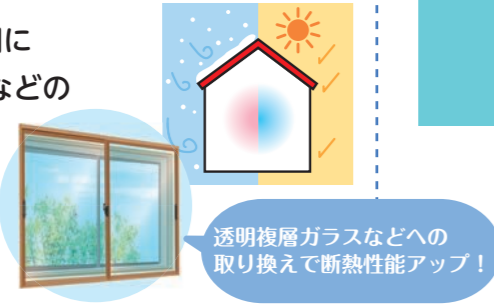
本格的な夏が始まる前に 自己負担を抑えて快適リフォーム

「かがわスマートハウス促進事業補助金」は、窓や玄関の断熱改修に活用できる県独自の補助制度です。これまでは家全体の断熱改修が対象でしたが、**2026年度からは1居室のみや浴室・脱衣室のみの断熱改修である「部分改修」にも利用できるようになりました。**

負担を抑えて、窓や玄関のリフォームを始められる良い機会です。断熱改修の効果を実感してみてください。

断熱改修のメリット

- 1年中快適な空間に
- ヒートショックなどのリスク軽減
- 冷暖房費の抑制
- 二酸化炭素の排出削減



例 戸建ての1階洋室・窓2か所に内窓を設置した場合

改修費総額 20万円

国の補助金 (先進的窓リノベ事業) 6.8万円

かがわスマートハウス促進事業補助金 補助対象経費(改修費用-国の補助金)の1/2(最大5万円) 5万円

自己負担はこれだけ! 市町の補助金と併用可能なので、さらに負担が減る場合も!

自己負担 8.2万円

補助制度を利用すると

※工事内容により補助金額は異なります

予約受付期間▶2027年2月26日(金)まで
申請受付期間▶2027年3月末まで
※予算額に達した時点で受付終了

問い合わせ先 環境政策課 ☎087-832-3851

詳しくはこちら

かがわ県産品コンクール 集まれ、未来のヒット商品!

「うどん県。それだけじゃない香川県」の「それだけじゃない」魅力あふれる県産品の掘り起こしを行い、県内外への販路拡大を支援する「かがわ県産品コンクール」。「食品」「菓子・スイーツ」「一般」の3部門からそれぞれ知事賞・優秀賞を選出します。思いのこもった商品をぜひご応募ください。

2025年度 知事賞 (最優秀賞)

食品部門 讃岐もち麦うどん (石丸製麺株式会社)

菓子・スイーツ部門 Sun lemon (株式会社かにわし)

一般部門 保多織コラーージュ シュシュ (プティック june)

募集締切 6月22日(月) 必着

問い合わせ先 県産品振興課 ☎087-832-3383

毎年12月3日は、「ふるさと香川」を体感する日。香川県民の日 ロゴマーク募集!

県民一人一人が香川の魅力を改めて体感し、「ふるさと香川」への理解と愛着を深める機会として、12月3日を「香川県民の日」と制定しました。この「香川県民の日」が県民の皆さまに広く親しまれるよう、シンボルとなるロゴマークを募集します。

- コンセプト ふるさと香川の魅力や人の温かさに触れ、あらためて香川への思いを深める
- キャッチコピー 知るほど もっと 好きになる
- 対象 香川県内在住/香川県出身/香川県に通勤・通学している方のいずれかであること
- 応募方法 WEB/郵送のいずれか
- 賞金 最優秀賞(1点)10万円 優秀賞(2点)各1万円
- 締切 6月22日(月) ※郵送の場合は当日消印有効

ロゴの応募方法・詳細は特設サイトへ!

サイトでは、イベント情報や施設の無料・割引情報なども順次公開予定です。

問い合わせ先 広聴広報課 ☎087-832-3920

特設サイトはこちら



栗林公園 ◆和船乗船者数30万人突破! お殿様気分で優雅な舟遊びはいかが



船頭歴9年 丹羽 龍一郎さん

「県民の方にこそ来ていただきたい栗林公園。想像以上の素晴らしさにきっと驚きますよ。」

栗林公園観光事務所 ☎087(833)7411

国の特別名勝で、「お庭の国宝」と称される栗林公園。名園の美しさを満喫するのに最適なのが、「和船」での周遊体験です。全国に数ある大名庭園の中でも、和船に乗って巡れるのは栗林公園だけ。2012年から運航を始め、26年3月には乗船者数が30万人を突破。国内外問わず多くの観光客から人気を集めています。

和船は約30分かけて南湖をゆったりと巡ります。水面を滑るように進む心地よさや、橋をくぐり、島に近づいて眺める景色は、どれも和船ならではの。園路からは見られない光景が次々と現れ、季節や時間帯に合わせて船頭さんが見どころを教えてくださいます。総勢10人の船頭さんの個性あふれる案内にも注目です。

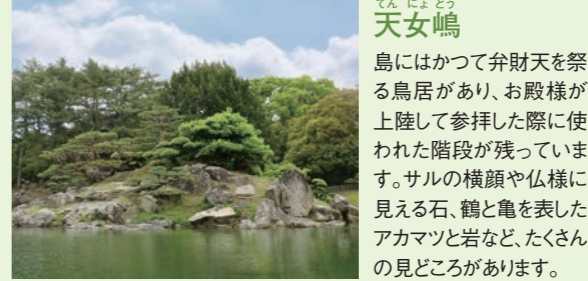
歴代の高松藩主が楽しんだ眺めを、何度でも訪れて体感してみてください。

ここに注目!和船からの景色



掬月亭と紫雲山

仙人の住む岩島を表した仙磯(右手前)、庭園の中心的な建物である掬月亭、背景の紫雲山が作り出す至高の景色。余計なものがない、美しい空間が目の前に広がります。



天女嶋

島にはかつて弁財天を祭る鳥居があり、お殿様が上陸して参拝した際に使われた階段が残っています。サルや横顔や仏様に見える石、鶴と亀を表したアカマツと岩など、たくさん見どころがあります。



大正天皇のお手植え松

1903(明治36)年、当時皇太子殿下だった大正天皇がお手植えした松。病気がちだった大正天皇を思い、剪定されることなく育てられました。湖面からはその堂々とした姿を見ることができます。

和船のご案内

〈運航スケジュール〉 所要時間:約30分
平日:午前9時~午後4時 19便
土日:午前9時~午後4時15分 25便
※1便あたり最大6人乗船可能
※雨天・強風時は欠航

〈乗船料〉
大人:1人1回850円
小人(中学生以下):1人1回420円

※栗林公園入園料は別途必要
※3歳未満のお子さまは乗船できません。
また、小学生以下は保護者の同伴が必要です。

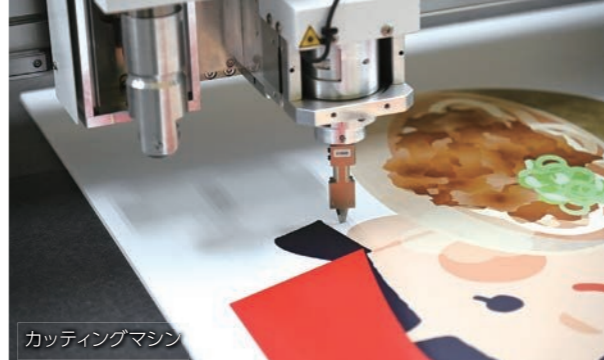
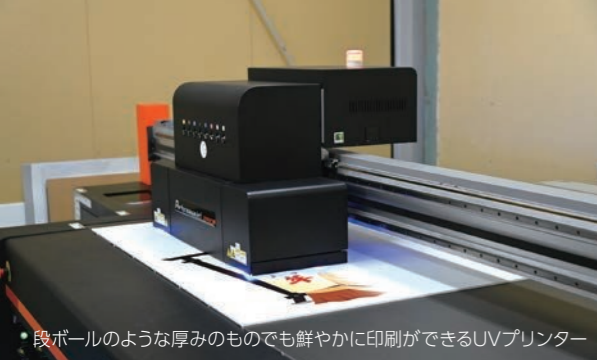
和船に乗るなら、「事前予約」がおすすめ

電話・ホームページで、利用日の前月1日から前日まで予約できます。

電話 受付時間:午前8時30分~午後5時
☎087-833-7413

ホームページ
利用したい日時を選択し、必要事項を入力フォームに入力してください。

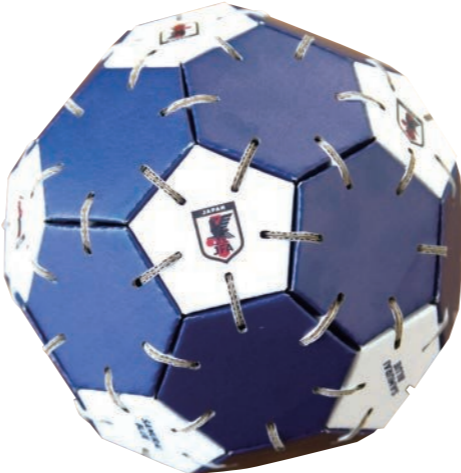
※利用日当日は、乗船券売り場で出発時間の30分前までに乗船券をご購入ください。



外国人観光客に人気のだるま



段ボールで組み立てる「くみくみダン」のサッカーボール。サッカー日本代表チームのオフィシャルグッズに採用



獅子舞文化が根付く地元・三木町の方の「子どもでも練習しやすい軽い獅子頭がほしい」の声に応えた「ばかばかアニマルしまい」



製造現場の要は、取締役の優作さん。商品デザイン・設計の多くは優作さんのアイデアで、インパクトや遊び心だけでなく、子どもが安心して使える安全性も重視



優作取締役(左から2人目)・陽介社長(同3人目)・信明会長(同4人目)と社員の皆さん



イベントに登場した段ボールの巨大迷路

独自性が段ボールの新たな可能性を開く。



挑戦する かがわの 88

ものづくり企業

株式会社グッドワーク

〒316-0261 三木町井戸1261-5
設立1997年 従業員数5人
☎087-899-0399
<https://goodwork-kagawa.jimdo.com/>

軽くて丈夫な段ボール。近年は梱包用資材としてだけでなく、工作や遊具、装飾パネルなど、その用途を広げています。業界では県内最後発ながら、独自のアイデアで新しい可能性を探る香川のものづくり企業を紹介します。



大胆な設備投資が開いた未来

最大の苦境を乗り越えて…
1997年、平井信明さんが段ボールメーカー勤務で身につけた製造ノウハウをもとに創業したグッドワーク。創業当時の主力商品は、木工業が盛んな香川県でたくさん作られていた座卓の梱包用段ボールでした。シンプルな形状の量産品で需要も安定していましたが、安価な海外製家具の台頭とともに、座卓そのものの生産数が激減。このままでは箱の需要もなくなる、と危機感を覚えていた2000年代初頭、長男の陽介さんが帰郷しました。

「会社の現状を知った時は驚きました」と陽介さん。毎日飛び込み営業に奔走する日々でしたが、その甲斐あって、さまざまな業界から一般配送用段ボール箱の注文が少しずつ増え始めました。しかし、それも大量生産を得意とする大手との価格競争にはなかなか勝てず、信明さんも陽介さんも「あの頃が最大のピンチでした」と声を揃えます。

先行きが見えない中でもチャレンジ精神は失わず、2010年代半ばから立て続けに大型の機械を導入しました。複雑な切り抜き加工ができる「カッティングマシン」と、鮮やかに緻密な印刷表現を得意とする「UVプリンター」です。「何か新しいことをしたい、夢を叶えたい、と思い切って決断しました。機械が工場に据えられた時は、ようやく先が開けたような気がしたものです」と信明さん。

顧客の注文に合わせて作る量産品から、新しい製造環境を生かした独自性と付加価値の高い自社発信型のものづくりへの転機となったのが「ペット用の棺」です。同社にとって初めてのBtoC（一般消費者を対象とするビジネス）商品として発売したものの、販売ノウハウはゼロ。大手通販サイトに掲載しても当初はほとんど無反応でしたが、諦めかけた頃、レビューが付

き始めると販売数が急増し、現在では同社の売り上げを支える主力商品の一つにまで成長しました。信明さんは「人の悲しみを商売にするようで抵抗もありましたが、『何事も諦めてはいけない』と学びました」と振り返ります。

インバウンド向け商品に期待

同社は現在、サッカーボールや獅子頭、だるまなどを段ボールだけで作ることができるワークキット『くみくみダン』シリーズ、イベント向けの大型段ボール遊具、店舗の装飾パネルからパーティーションなどの事務用品まで、さまざまな商品を手掛けています。

『くみくみダン』のサッカーボールのように、企画・設計を行う会社とのコラボレーションで生まれた商品もあれば、「こういうものが欲しい」という要望をもとに社内でデザイン・設計図を起こしたオリジナル商品もありま

す。共通するのは、「少数生産のオリ

ジナル企画」であること。印刷からカッティングまで一貫して仕上げられる設備力とそれを柔軟に操る技術力が、小回りの利く製造体制を支えています。商品は自社販売のほか、イベント会社を通じて大都市圏にも流通。『くみくみダン』のサッカーボールがサッカー日本代表チームのオフィシャルグッズに採用されるなど、知名度やブランド力も向上してきました。

日本らしいだるまの商品は外国人観光客にも好評です。大手ディスプレイストアと連携したインバウンド向け商品の強化をはじめ、新たな商品開発に次々とチャレンジし続けています。陽介さんは「独自性をどこまで尖らせるかが勝負。少数生産で迅速に対応できる当社の強みを究めたい」と、2代目としての意気込みを語ります。


問い合わせ先
(公財)かがわ産業支援財団 取引支援課
☎087(868)9904

誰もが働きやすい 職場環境づくり 助成金を募集中!

対象事業
かがわ働き方改革推進宣言企業が行う、雇用開始前2年以内に短時間正社員制度を整備し、短時間正社員を新たに雇用、またはフルタイム正社員を短時間正社員に転換して6カ月以上雇用する事業

助成額
一律50万円

募集期間
~2026年10月30日(金)

※詳しくは県ホームページに掲載した募集要項などでご確認ください

詳しくはこちら

問い合わせ先
商工労働部 労働政策課
総務・雇用労政グループ
☎087-832-3370

特別名勝 栗林公園 ☎087-833-7411

6月の開園時間は午前5時30分から午後7時まで・年中無休
花しょうぶまつり
 花しょうぶ園の散策や商工奨励館でのイベントなどをお楽しみください。
 ☎ 6月6日(土)～7日(日) 午前8時30分～午後5時
 6月6日(土) 認定NPO法人農村歌舞伎祇園座保存会公演
 ①午前11時～ ②午後2時～
 6月7日(日) 讃岐奇術クラブによるマジックショー
 ①午前11時～ ②午後2時～

ハナショウブ株分け体験教室

☎ 6月28日(日) 午前10時～11時30分
 20人 ※1組2人まで、多数抽選、小学生以下は保護者同伴
 ¥ 700円/人 ☎ 6月12日(金)必着
 ※各イベント全て別途入園料必要
 詳しくは [うどん県旅ネット](#) 検索

サンポート高松

ロボッチャ®体験会

新しいテクノロジースポーツで、ロボット・プログラミングやモノのしくみを学びます!
 ☎ 7月5日(日) ①午前10時30分～午後0時30分
 ②午後2時～4時
 情報通信交流館(e-とびあかがわ)
 各回 12人 ¥ 千円 ☎ 小学2年生～高校3年生
 ～6月28日(日) 下記ホームページから
 同館 ☎087-822-0111
 詳しくは [情報通信交流館](#) 検索

さぬきマルシェinサンポート

☎ 6月7日(日)、21日(日)
 午前10時～午後3時
 ※荒天時は延期または中止
 県産品振興課 ☎087-832-3383
 詳しくは [さぬきマルシェ](#) 検索

東山魁夷せとうち美術館 ☎0877-44-1333

毎週月曜日休館(6月15日～17日は展示替えのため休館)
 春の特別展 **「平山郁夫—せとうちの風景を描く」**
 ☎ ～6月14日(日) 午前9時～午後5時
 ¥ 一般800円
 テーマ作品展 **「春夏秋冬—移りゆく風景」**
 魁夷の版画作品を中心に、四季折々の風景画を紹介します。
 ☎ 6月18日(木)～8月2日(日) 午前9時～午後5時
 ¥ 一般400円

レクザムホール ☎087-823-5023

鈴木愛美 ピアノ・リサイタル
 第12回浜松国際ピアノコンクールにおいて、日本人初・女性初の第1位を受賞。音楽界を席卷する新世代ピアニスト!
 ☎ 6月21日(日) 午後1時30分開場 午後2時開演
 ¥ 全席指定 一般3,800円
 ☎ 電話・サービスセンター窓口・ホームページ
 詳しくは [レクザムホール チケット](#) 検索

県立ミュージアム ☎087-822-0247

学芸講座 **「高松藩の参勤交代」**
 江戸時代の社会を形づくる重要な制度の「参勤交代」。高松藩などの参勤交代のあれこれをお話しします。
 ☎ 6月28日(日) 午後1時30分～3時
 ¥ 無料 72人(先着順)
 ☎ 申し込みフォームまたは電話
 詳しくは [こちら](#)

瀬戸内海歴史民俗資料館 ☎087-881-4707

毎週月曜日休館
 瀬戸内ギャラリー企画展 **「男木島 民の道具と声—島で紡がれた暮らしの記憶」**
 当館が収集してきた民俗資料や、島民の話などから、高齢化と若い世代の移住が進む男木島の暮らしの記憶を紐解きます。
 ☎ 7月4日(土)～8月30日(日) ¥ 無料
 ※詳細は同館ホームページをご確認ください
 詳しくは [こちら](#)

さぬきこどもの国 ☎087-879-0500

音楽と魔法のプラネタリウムコンサート
 幻想的なプラネタリウムで魔法に導かれる音楽の旅へご招待!
 みんなでコンサートに癒されよう!
 ☎ 6月28日(日) ①午前10時～10時30分 ②午後3時40分～4時10分
 スペースシアター ☎ どなたでも(小学生以下は保護者同伴)
 各回170人(先着順) ¥ 無料
 ☎ 当日受け付け(各回15分前開場、途中入退場不可)

文書館 ☎087-868-7171

古文書解読講座(入門編)
 ☎ ①6月7日、14日、21日(日) 午後2時～4時、
 ②6月12日、19日、26日(金) 午前10時～正午
 ①②は同内容(重複申し込み不可)。※詳細は同館ホームページをご確認ください
 各回120人(先着順) ¥ 資料代300円
 ☎ 「香川県電子申請・届出システム」または氏名・電話番号・希望の日程を電話、はがきで同館へ



提供:三豊市観光交流局

紫雲出山(三豊市)

標高352メートルからの眺望。瀬戸内海とアジサイの織りなす風景が楽しめます



カガワハナメグリ



紫雲出山のアジサイ
 見頃/6月上旬～7月中旬

背丈ほどの高さもあるアジサイが咲き誇る「アジサイロード」

提供:三豊市観光交流局

歩くほどに魅了される
 青紫に染まる小道

SPOT /

紫雲出山遺跡館喫茶コーナー

散策の一休みにぴったりな喫茶コーナー。眼下に広がる瀬戸内の多島美を眺めながら、至福の時間を過ごせます。



提供:三豊市観光交流局



花の見頃とスポットがわかる「季節の花カレンダー」を、「うどん県旅ネット」にて公開中! 県内各地に咲く色とりどりの花を見に行こう!

ア ジサイの名所として知られる初夏の紫雲出山。山頂駐車場から展望台へ向かう途中にある「アジサイロード」を中心に、約2000株が大輪の花を咲かせ、訪れる人を青色の世界へと包み込みます。山頂の涼やかな風を感じながら歩けば、その先に広がるのは瀬戸内海の大パノラマ。アジサイの回廊から海の絶景へと移り変わる、ドラマチックな景観は一見の価値あり。

香川発スタートアップの製品等 導入利用支援補助金

県のスタートアップが手掛ける製品やサービスを導入する県内事業者に対し、導入経費の一部を補助します。

📍 県内に事業所を置く企業(中小企業・大企業)など
📅 ~2027年2月26日(金)必着

※対象となる製品・サービスなどの詳細は下記ホームページ参照、申請書類もダウンロード可

📍 県産業政策課 ☎087-832-3353

📄 県HPページID 53262

県営住宅入居者

●6月募集/一般県営住宅

①屋島西、西春日 各5戸 ②香川、宇多津、常磐 各3戸

③志度、一宮、植松、国分寺 各2戸

④牟礼、木太川西、坂出府中、丸亀安達 各1戸

※申し込みのなかった住戸については、下記のとおり、後日、再募集の申し込みを受け付けます。

●入居資格/住宅に困窮していること、収入が所定の基準に該当していることなど、全ての条件を満たしていること

※入居資格などの詳細は、下記ホームページを参照

📅 6月1日(月)~10日(水)消印有効

●抽選日/6月17日(水)

●再募集受付期間/6月22日(月)~24日(水)

来庁のみ(先着順) ●入居予定日/8月1日(土)

●申込書配布場所/香川県営住宅管理センター、各県民センター、県営住宅所在市町担当課

📍 香川県営住宅管理センター ☎087-832-3587

📄 県HPページID 58735

従業員の方の個人住民税(特別徴収)は エルタックスの電子納税で!

個人住民税の特別徴収とは、事業主が、従業員に代わり、毎月の給与から従業員の個人住民税を差し引きして市や町へ納める制度です。

eLTAX(エルタックス)の電子納税を利用すると、自宅や職場にしながら複数の市町へ一括して納入することができ大変便利です。

📍 各市町住民税担当課

または県税務課 ☎087-832-3068



特別徴収



電子納税

お知らせ

認知症疾患医療センターについて

自分自身や家族について「もしかして認知症では?」などの心配があれば、香川県認知症疾患医療センターにご相談ください。

認知症疾患医療センターでは、

- ・専門相談員による家族や高齢者本人等からの相談(無料)受け付け
- ・専門医療機関の紹介(有料)
- ・専門医師等による鑑別診断、症状に応じた治療方針の選定(有料)

を行っています。不安を抱え込まず、ご相談ください。

香川県認知症疾患医療センターは次のとおりです。

小豆島病院 小豆郡小豆島町池田2519-4 ☎0879-75-0579	いわき病院 高松市香南町由佐113-1 ☎087-879-0275
香川大学医学部附属病院 木田郡三木町池戸1750-1 ☎087-891-2474	三光病院 高松市牟礼町原883-1 ☎087-816-2170
こころの医療センター五色台 坂出市加茂町963番地 ☎0877-85-8660	西香川病院 三豊市高瀬町比地中2986-3 ☎0875-72-6158

📍 県健康政策課 ☎087-832-3271

📄 県HPページID 11474

不要プロパンガスボンベを無償廃棄しています

(一社)香川県LPガス協会は、家庭で不要になったプロパンガスボンベを無償で廃棄しています(カセットボンベは対象外です)。廃棄希望の方は、下記までご連絡ください。

📍 香川県LPガス協会お客様相談所 ☎087-822-1226
または県危機管理課 ☎087-832-3191

特定金属くず買受業の届け出が始まります

特定金属くず買受業を営む方は、営業所ごとに届け出が必要です。

📅 6月1日(月)~

📍 営業所の所在地を管轄する警察署

●提出物/開始届出書と添付書類

※詳細は下記ホームページをご確認ください。

📍 県警本部生活安全企画課 ☎087-833-0110

📄 県HPページID 56860

試験

製菓衛生師試験

📅 8月5日(水)午後2時~4時

📍 県社会福祉総合センター7階(高松市番町)

📍 中学校を卒業し2年以上菓子製造業に従事した方など

💰 受験料 9,500円(県証紙)

📅 6月22日(月)~7月3日(金)※消印有効

●受験案内配布場所/県ホームページ、県内各保健所など

📍 県生活衛生課 ☎087-832-3180

📄 県HPページID 39882

消防設備士試験

📅 8月30日(日)午前10時~

📍 香川大学創造工学部(高松市林町)

📍 試験の種類 全種全類

💰 甲種6,600円、乙種4,400円

📅 6月30日(火)~7月10日(金)

持参・郵送または電子申請で申し込み

※詳細は下記ホームページ参照

📍 (一財)消防試験研究センター香川県支部

☎087-823-2881

または県危機管理課 ☎087-832-3190

詳しくは

毒物劇物取扱者試験

📅 7月23日(木)午後2時~4時

📍 高松商工会議所(高松市番町)

📍 試験の種別/一般、農業用品目、特定品目

💰 受験料1万500円(県証紙)

📅 6月8日(月)~15日(月)消印有効

●申込先/持参・郵送の場合

①<県内居住者>県の各保健福祉事務所、小豆総合事務所

②<高松市または県外居住者>県業務課

●申込用紙配布場所/県ホームページ、県の各保健福祉事務所、小豆総合事務所、県業務課、中讃県民センター

※試験の詳細、電子申請での申し込みは下記ホームページ参照

📄 県HPページID 32347

📍 各申込先または県業務課 ☎087-832-3300

情報広場

県HPページID

香川県ホームページのトップページにある「ページID検索」で記載の番号を検索していただくとすぐに見つかります。



県HPはこちら

香川県庁あての郵便物は、「〒760-8570 香川県〇〇課」だけで届きます。※行事は、中止または延期となることがあります。

講座

危険物取扱者保安講習(一般編)

📅 7~12月の期間で計10回開催

📍 危険物取扱者免状の交付を受けた方のうち、現に危険物の取り扱いに従事する方

📍 会場講習:会場ごと先着順、オンライン:制限なし

💰 5,300円(県証紙または電子決済)

📅 6月15日(月)~各開催日の3週間前(消印有効)までに、会場講習:香川県危険物安全協会連合会、オンライン:[香川県電子申請・届出システム]

●申込用紙配布場所:香川県危険物安全協会連合会、県内各消防(局)本部・消防署、直島町役場、県危機管理課など ※その他詳細は下記ホームページ参照

📍 香川県危険物安全協会連合会 ☎087-812-6633
または県危機管理課 ☎087-832-3243

📄 県HPページID 23595

子育て支援員研修

基本研修(①②いずれか)受講後、専門研修の講義や実習を行います。※新設科目:こども誰でも通園制度

📅 ①7月7日(火)、8日(水) ②7月9日(木)、14日(火)

📍 ①②ともに県立文書館(高松市林町)

📍 子育て支援の現場で働く意思のある方、すでに従事しており資格取得が必要な方

📍 ①②ともに150人※多数抽選 💰 2,860円

📅 ~6月12日(金)必着

詳細、申し込みは下記ホームページから

📍 認定NPO法人わははネット ☎087-822-5589

または県子ども政策課 ☎087-832-3284

詳しくは



あなたの声を県政に生かします！

知事に寄せられたご提言と回答のうち、一部を要約して紹介します。ほかのご意見も、県のホームページで見ることができます。

Q 国道11号の「のり面」について

国分寺町から坂出市方面へ抜ける国道11号(坂出市府中町付近)の南側にあった山林が、1年半ほど前から伐採され、造成されたのですが、のり面が補強されることもなく長期間放置されており、雨よってのり面の表面が侵食されて崩れているところもあります。台風や大雨よってのり面が大規模に崩壊したり、土砂災害が発生したりする前に、土地所有者・工事業者に対して適切な指導をお願いします。

隣接する国道11号は県内でも最も重要な幹線道路であり、土砂災害が発生すれば大きな被害が生じる恐れがあると思います。早急な対応をお願いします。

A ご意見をいただきました箇所は、森林法に基づき、土石の採取などを目的とした林地開発行為の許可を行っています。

当該箇所については、2025年1月に開発行為からのり面が崩れたとの報告を受け、復旧を指導し、現在、復旧工事が一旦完了したことからのり面は安定した勾配となっています。

また、のり面については今後、表面の浸食防止を図るため、開発行為者において緑化工事を行うこととなっています。

今後も、排水路や沈砂池の維持管理など、現場の安全管理について必要な指導を行ってまいりますので、ご理解ください。

☎ みどり保全課 ☎087-832-3462

県政世論調査にご協力をお願いします

県政にどのような関心や考えを持ち、何を期待しているか、県民の皆さんのご意見をお聞かせください。

5月中旬に、無作為に抽出した満18歳以上の3千人の方に調査票をお送りしましたのでご協力をお願いします。

〈調査項目〉

- 救急医療と人生の最終段階における医療・ケアについて
- 障害者福祉について
- 多文化共生について
- 香川県の広報について
- 県政の重要度と満足度について

☎ 広聴広報課 ☎087-832-3022

県の情報をネットでも!

THEかがわ電子書籍版



香川県LINE公式アカウント LINEでかがわ



香川県公式X



香川県公式 Instagram



香川おさかな大使募集

- 3人程度(性別不問)
- 香川の水産物の魅力を広める活動に協力していただける方、SNSが得意な方
- 詳しくは右記2次元コードから



- 6月10日(水)必着
- 香川県漁業協同組合連合会 総務部 ☎087-825-0350(代)
- または県水産課 ☎087-832-3471



詳細はこちら

香川県ボランティア・アワード 推薦募集

周りの方やグループ、企業などが長年行っているボランティア活動(CSR活動を含む)をぜひ推薦してください。

- 一般部門(個人、団体)
 - 企業部門(企業、事業協同組合など)
 - ユース部門(県内の高等学校、大学等の生徒・学生など)
- ～6月19日(金)消印有効
- 推薦書をホームページからダウンロードして必要事項を記入の上、郵送またはメールで下記へ
- 県男女参画・県民活動課 ☎087-832-3204
- kenmin@pref.kagawa.lg.jp

県HPページID 8270

香川県看護学生修学資金貸付制度

- 看護職員養成施設または看護系大学院研究科の修士課程に在学、かつ、将来、県内の医療機関等で一定期間看護業務に従事する意思のある方
- 50人程度(看護系大学15人、左記以外35人)
- 6月1日(月)～15日(月)必着
- ※詳細は下記ホームページ参照、提出書類もダウンロード可
- 県医療政策課 ☎087-832-3255

県HPページID 48512

香川県の推計人口と世帯数(R7.9.1現在)(香川県人口移動調査報告)

■推計人口/908,642人 ■世帯数/415,179世帯
※国勢調査結果集計中のため、令和7年10月1日以降の人口と世帯数は現在公開していません。

催し

クルーズ客船寄港情報

船名	入港	出港
ヘリテージ・アドベンチャー	6/14(日) 午前6時	6/14(日) 午後6時

※天候などにより時間変更(中止)となる可能性があります
※船内見学会は実施されません



ヘリテージ・アドベンチャー号

- サンポート高松5万トン級岸壁
- 県交流推進課 ☎087-832-3380

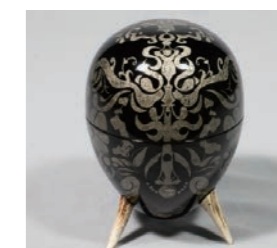


詳細はこちら

募集

香川漆芸の魅力を発信する企業・団体へ漆芸研究所修了作品を無料貸し出し

ロビーや応接室などで貸し出し作品を展示し、来客や社員に香川漆芸の魅力を広く発信していただける企業等を募集します。(漆芸作品は紫外線に弱いのでご注意ください。)



きんま けんどちょうらい 蒔絵復活祭の卵「捲土重来」村川凜

- 県にゆかりのある企業・団体(個人を除く)
- 貸出数/各貸し出し先につき3点まで※多数調整
- 貸出期間/9月15日(火)～2027年5月14日(金)
- 展示場所/県文化会館1階(申込期間中展示)
- 5月22日(金)～7月5日(日)必着
- ホームページ掲載の「貸出申込書」に必要事項を記載し、郵送、ファクス、メールで下記へ
- 県漆芸研究所 ☎087-831-1814

県HPページID 60861



宇多津駅前停車場(現在の宇多津町役場近く)に停まる花電車

かがわノキオク

あの日の香川と再会する

路面電車姿消す

琴平参宮電鉄株式会社
(琴参電鉄)



丸亀通町停車場で電車を待つ人々



丸亀市内を走る花電車。車体には「さようなら」の文字
画像はすべて琴参バス株式会社提供

一言エピソード

琴参電鉄の線路跡には、トンネルや石積みなど、当時のまま残っているものもあります。皆さんが、普段何気なく通っている道路も、実は琴参電鉄の線路跡かもしれませんよ。
(県立文書館 嶋田専門職員)

自動車に線路を譲った、懐かしの琴参電鉄。
1922年の開通以来、42年間にわたって親しまれた琴参電鉄の電車は、1963年9月にその姿を消しました。坂出〜琴平間、多度津〜琴平間を結び「こんぴらさん」参りの足として人々に親しまれましたが、急速に進む交通革命の波に抗しきれず廃線に。同年9月15日には、電飾が施された最後の花電車が走り、大勢の人々が別れを惜しみました。線路跡の一部は現在、自動車の通行に供され、人々の生活に役立っています。

自動車に線路を譲った、懐かしの琴参電鉄。

※「知事レポ」はしばらく休載します



今月のプレゼント

クイズに答えて応募しよう!

Q クイズ

譲渡会などを通して動物愛護の普及啓発に取り組んでいるのは? (ヒントは2・3ページ)

- 1 さんぼの森
- 2 しっぽの森
- 3 さぬきの森

A 特別展「おとろしいもんー [こわい]をめぐる歴史と美術」 20人

ペアチケット10組

「こわいもの」を意味する讃岐弁「おとろしいもん」。県立ミュージアム収蔵の歴史・美術・民俗の作品・資料から、おとろしいもんをご紹介します。8月1日(土)～10月4日(日)開催。

県立ミュージアム ☎087-822-0247



能面「橋姫」(高松松平家歴史資料)

B さぬき讃フルーツ 「もも」(化粧箱入り) 5人

さぬき讃フルーツ認定生産者が栽培した高品質な「もも」(平均糖度12.0度以上)をプレゼントします。とろけるような食感と芳醇な香りをぜひお楽しみください。

農業生産流通課 ☎087-832-3417



さぬき讃フルーツ 検索

応募締め切り 6.30(火) 必着

- ・希望する商品(AまたはB)
- ・クイズの答え
- ・広報誌の感想
- ・住所・氏名・年齢・電話番号を記入して下記まで

はがき 〒760-8570 (住所は不要です)
香川県広聴広報課
「かがわの県産品プレゼント6月号」係

インターネット 香川県電子申請・届出システム
オンライン申請手続き >
キーワードで探す(←ページ上部)
プレゼント と入力して検索

https://apply.e-tumo.jp/pref-kagawa-u/

※当選者の発表は発送をもって代えさせていただきます。
※ご応募いただいた皆さんの個人情報は、賞品の発送のみに使用し、第三者へ開示・提供することはありません。

◎4月号のクイズの答えは「③ 青切符」でした。 応募総数1,563通

