

令和 7 (2025) 年 香川県鉱工業生産指数の動き

< 1 概 況 >

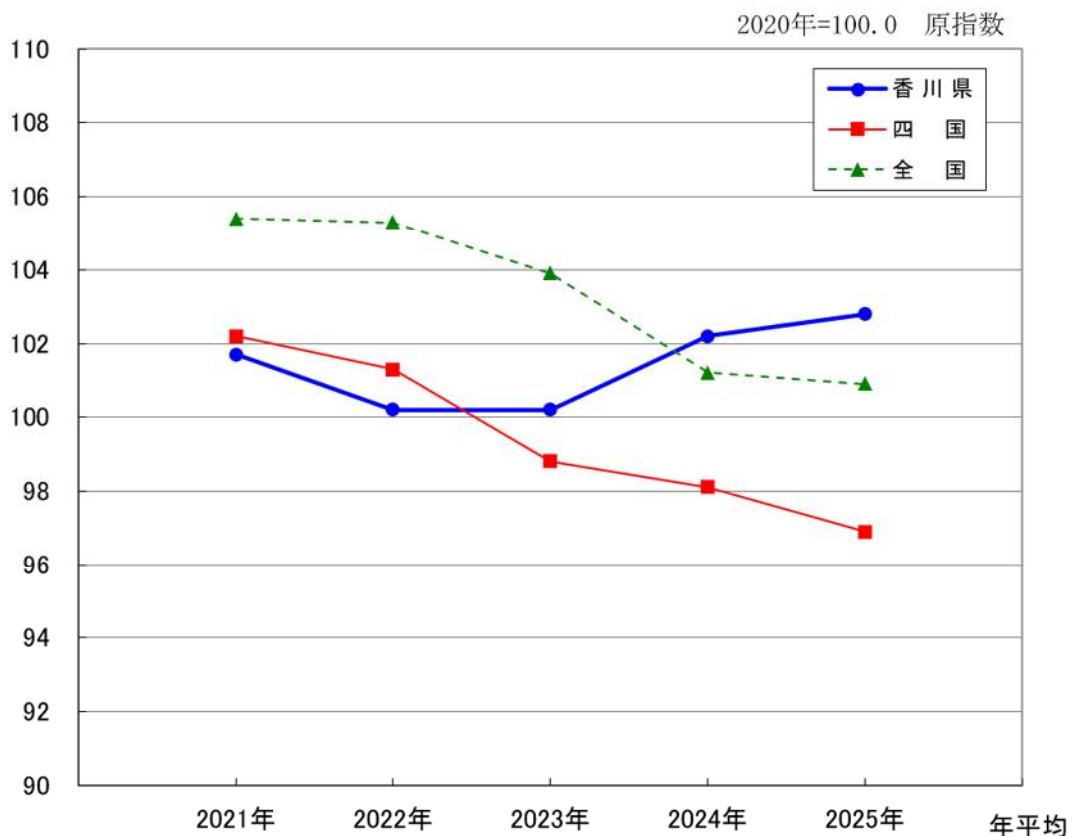
令和 7 (2025) 年の本県鉱工業生産指数（原指数）は、年平均指数 102.8、前年比 0.6% となりました。（第 1 表、図 1）

第 1 表 香川県・四国・全国の鉱工業生産指数の推移

2020年=100.0, 原指数

年 次	香 川 県		四 国		全 国	
	指数	前年比 (%)	指数	前年比 (%)	指数	前年比 (%)
2021年平均	101.7	1.7	102.2	2.2	105.4	5.4
2022	100.2	△ 1.5	101.3	△ 0.9	105.3	△ 0.1
2023	100.2	0.0	98.8	△ 2.5	103.9	△ 1.3
2024	102.2	2.0	98.1	△ 0.7	101.2	△ 2.6
2025	102.8	0.6	96.9	△ 1.2	100.9	△ 0.3

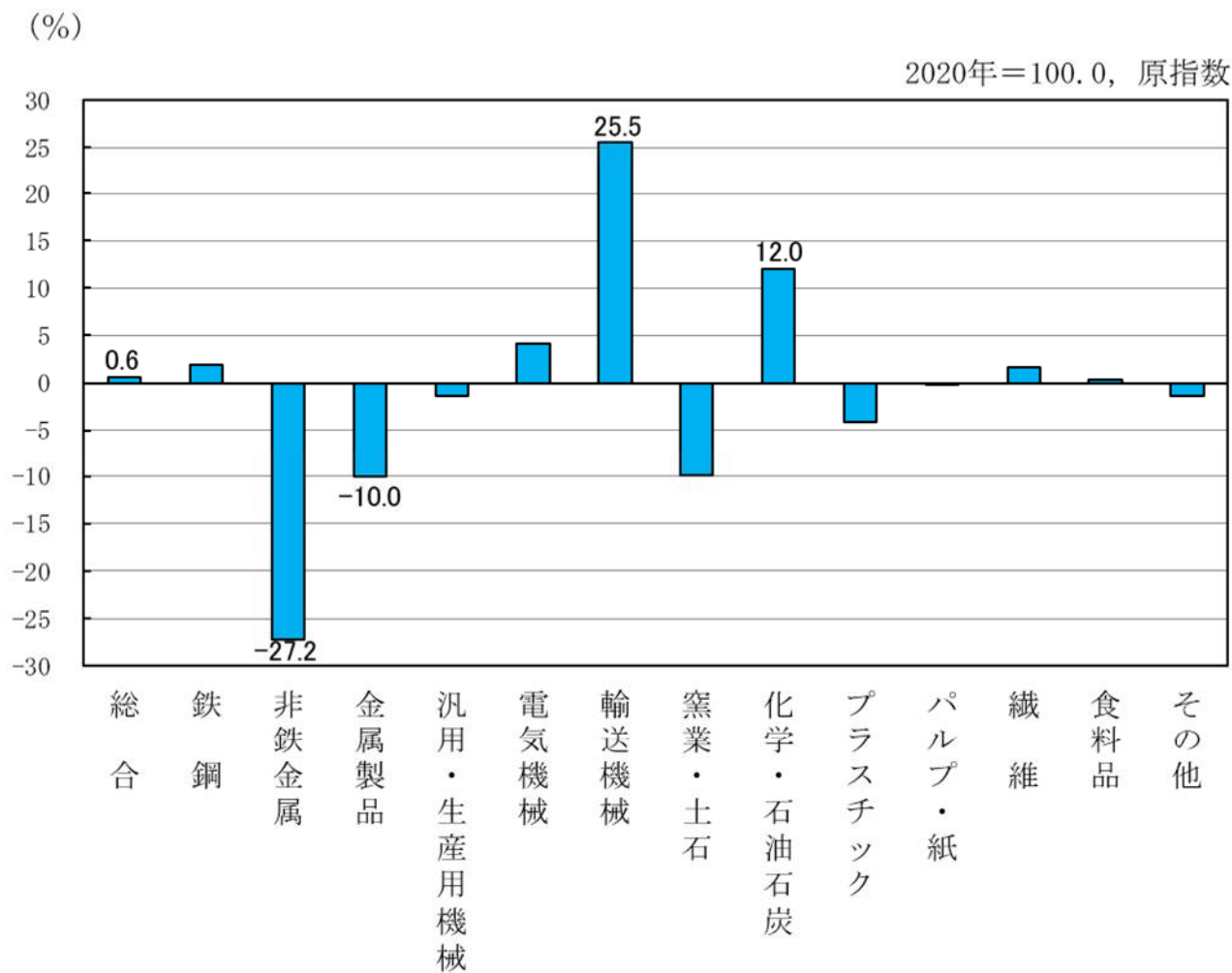
図 1 香川県・四国・全国の鉱工業生産指数推移



業種別にみると、非鉄金属工業が前年比 27.2%減、金属製品工業が同 10.0%減となるなど、全 13 業種中 7 業種が低下しました。

一方、輸送機械工業が同 25.5%増、化学・石油石炭製品工業が同 12.0%増となるなど、6 業種が上昇しました。（第 2 表、図 2）

図 2 業種別生産指数伸び率
(2025年、対前年比)

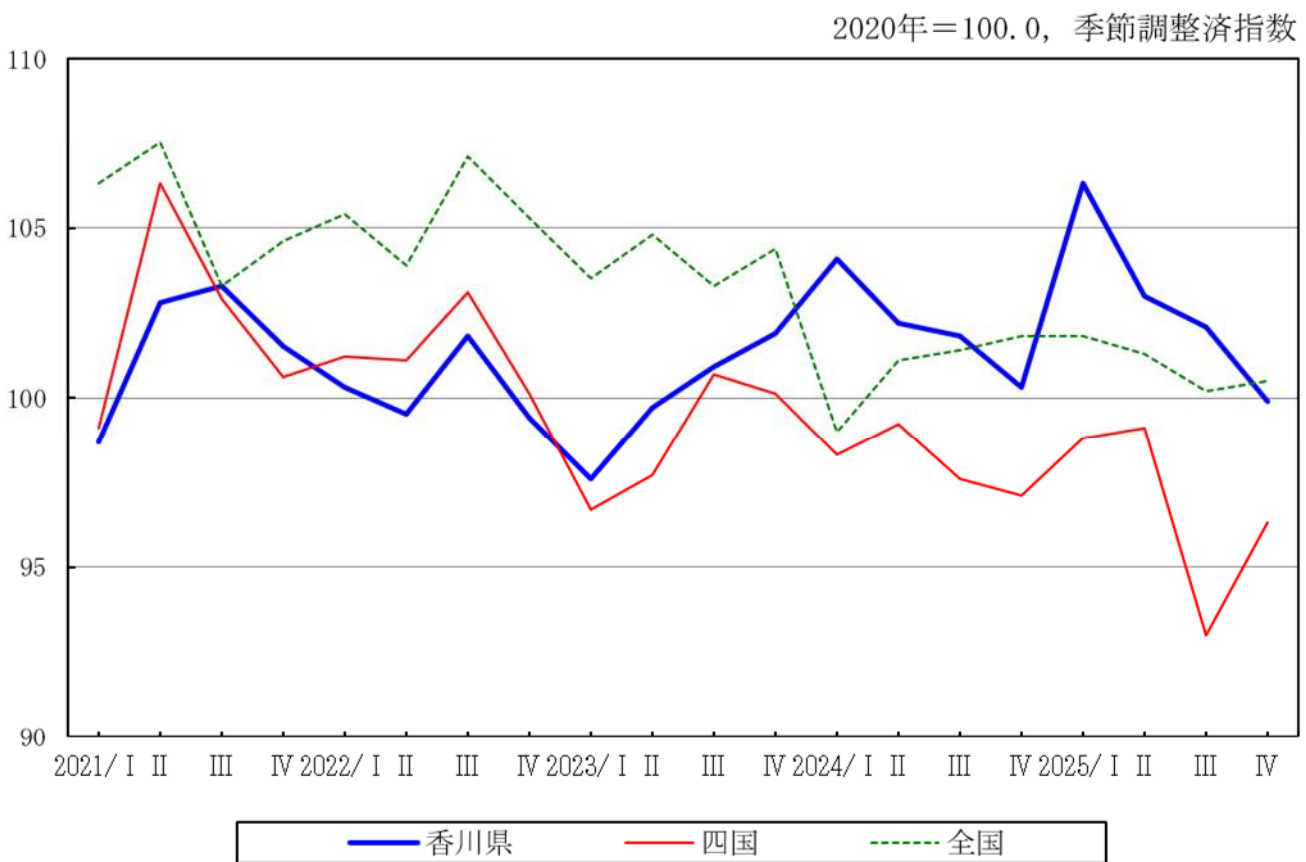


※グラフ中の「その他」には、ゴム製品工業、皮革製品工業、家具・木材・木製品工業、その他製品工業を含みます。

< 2 四半期別動向 >

四半期別に指数の動向をみると、Ⅰ[1～3月]期は、化学・石油石炭製品工業、汎用・生産用機械工業等が好調で、前期比 6.0% 増となりました。Ⅱ[4～6月]期は、化学・石油石炭製品工業、非鉄金属工業等が不調で、同 3.1% 減となりました。Ⅲ[7～9月]期は、その他工業、窯業・土石製品工業等が不調で、同 0.9% 減となりました。Ⅳ[10～12月]期は、汎用・生産用機械工業、食料品工業等が不調で、同 2.2% 減となりました。(図 3)

図 3 香川県・四国・全国の鉱工業生産指数の推移
四半期(2021-2025)



< 3 業種別動向 >

—加工組立型業種—

加工組立型業種は、年平均指数 104.6、前年比 6.1%増となりました。

これを業種別にみると、建設用クレーン等の生産減により汎用・生産用機械工業が同 1.4%減となったものの、鋼船等の生産増により輸送機械工業が同 25.5%増、半導体集積回路等の生産増により電気機械工業が同 4.2%増となり、全 3 業種中 2 業種が増加しました。

—素材型業種—

素材型業種は、年平均指数 99.8、前年比 2.4%減となりました。

これを業種別にみると、医薬品等の生産増により化学・石油石炭製品工業が同 12.0%増となったものの、電気金等の生産減により非鉄金属工業が同 27.2%減、アルミニウム製建具等の生産減により金属製品工業が同 10.0%減となるなど、全 8 業種中 5 業種が低下しました。

—その他業種—

その他業種は、年平均指数 107.7、前年比 0.4%減となりました。

これを業種別にみると、団扇等の生産増によりその他製品工業が同 28.4%増となったものの、木製家具等の生産減により家具・木材・木製品工業が同 8.1%減、革製・合成皮革手袋の生産減により皮革製品工業が同 4.5%減となるなど、全 5 業種中 2 業種が低下しました。

(第 2 表)

※ 2 ページの「その他」は、ゴム製品工業、皮革製品工業、家具・木材・木製品工業、その他製品工業をまとめて 1 業種とし、全 13 業種としていますが、上記では、それぞれ 4 業種に分けて、全 16 業種としています。

なお、業種別の伸び率寄与度は図 4 を、四半期の動向は図 5～図 8 をご覧ください。

図4 業種別伸び率寄与度

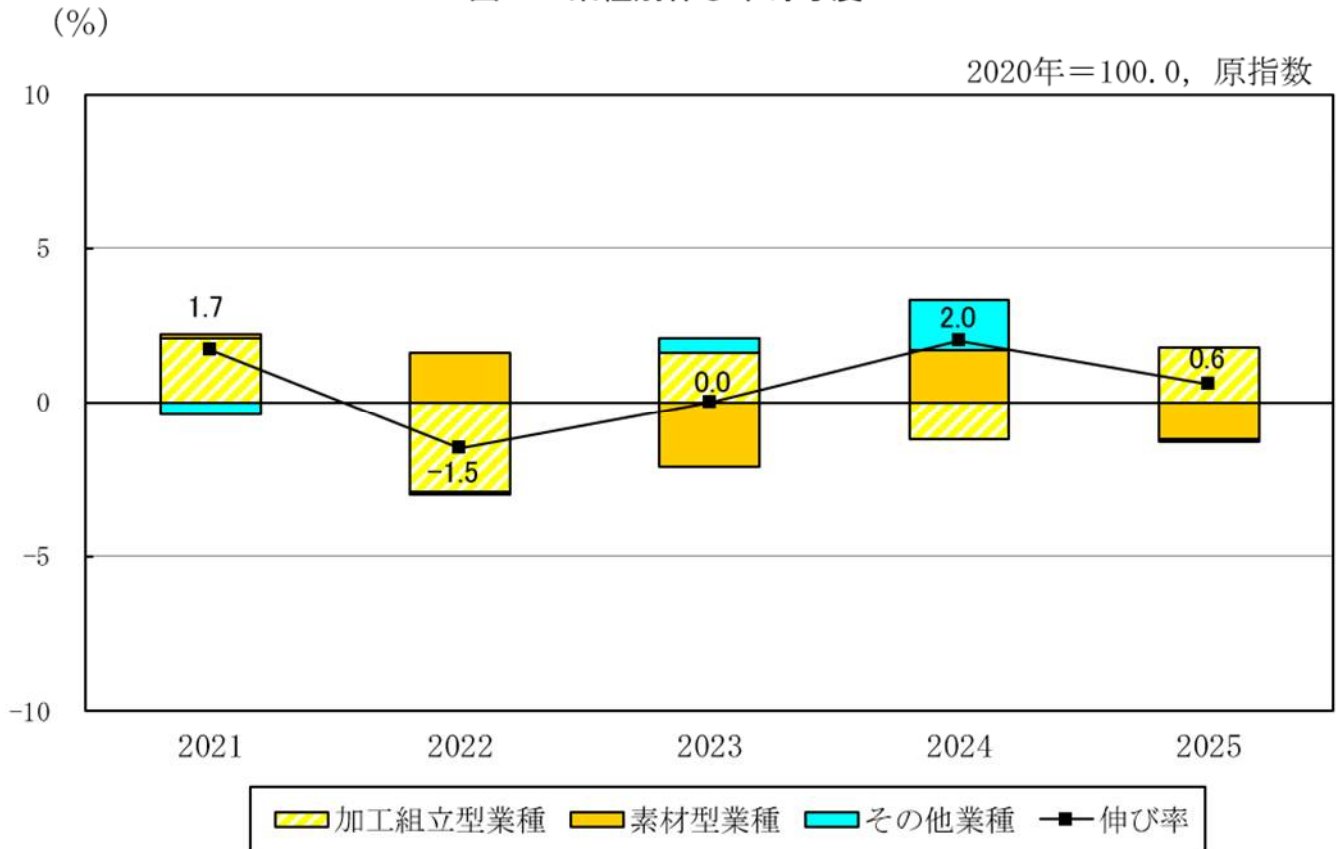


図5 業種別鉱工業生産指数の推移

四半期(2021-2025) 2020年=100.0, 季節調整済指数

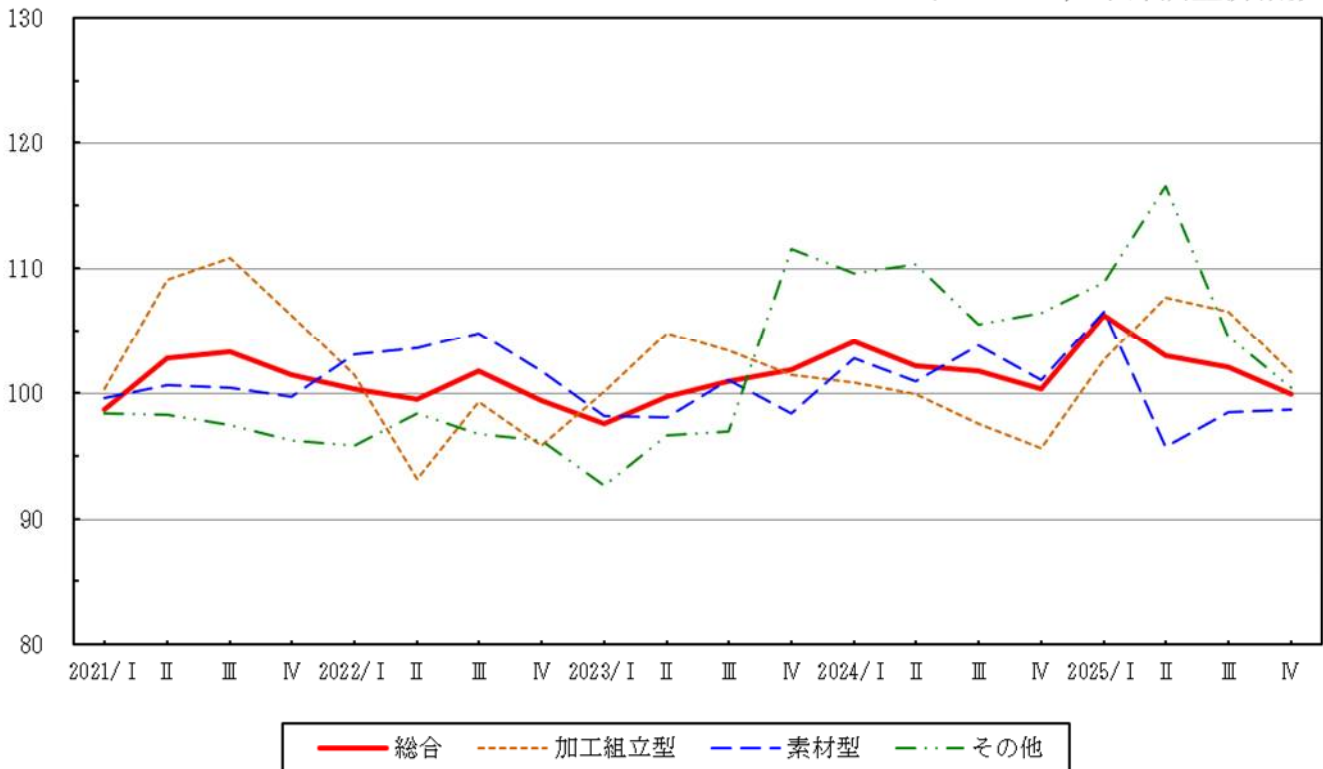


図6 加工組立型業種の推移

四半期(2021-2025)

2020年=100.0, 季節調整済指数

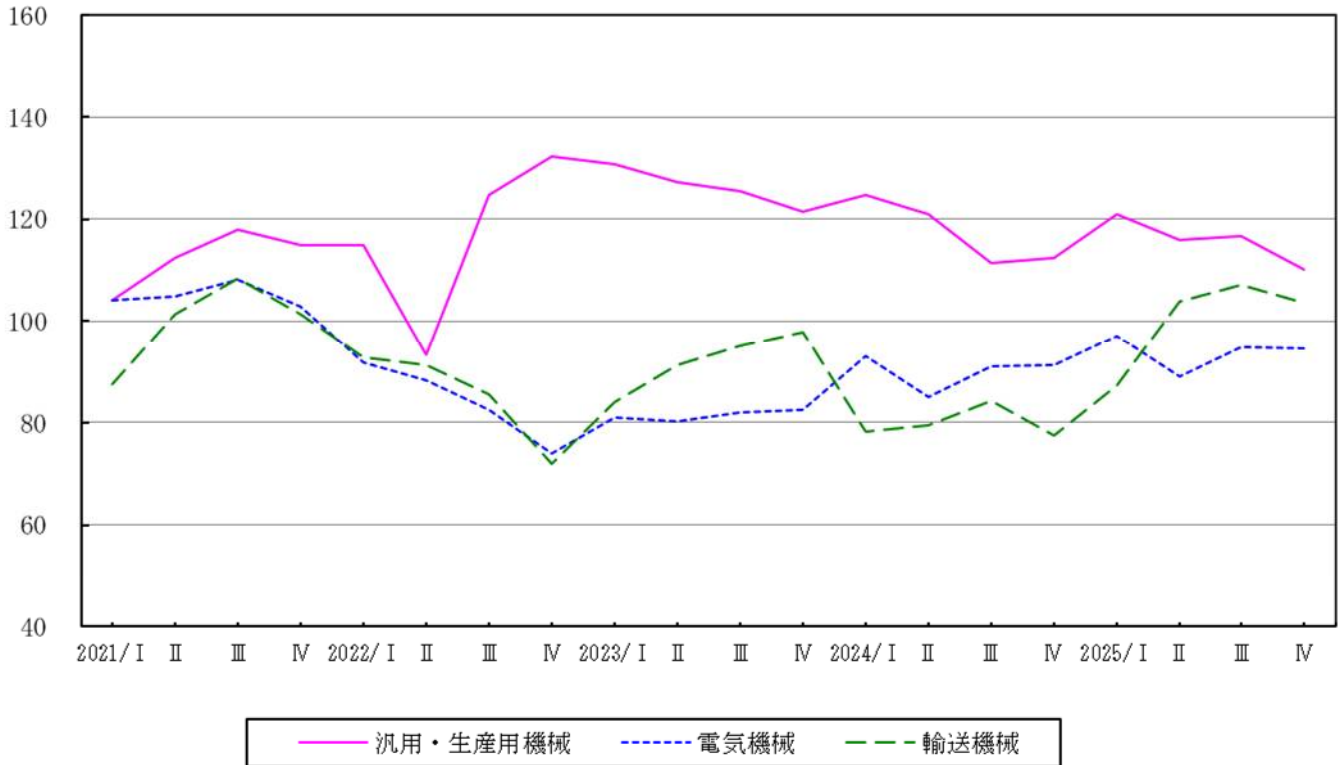


図7 主な素材型業種の推移

四半期(2021-2025)

2020年=100.0, 季節調整済指数

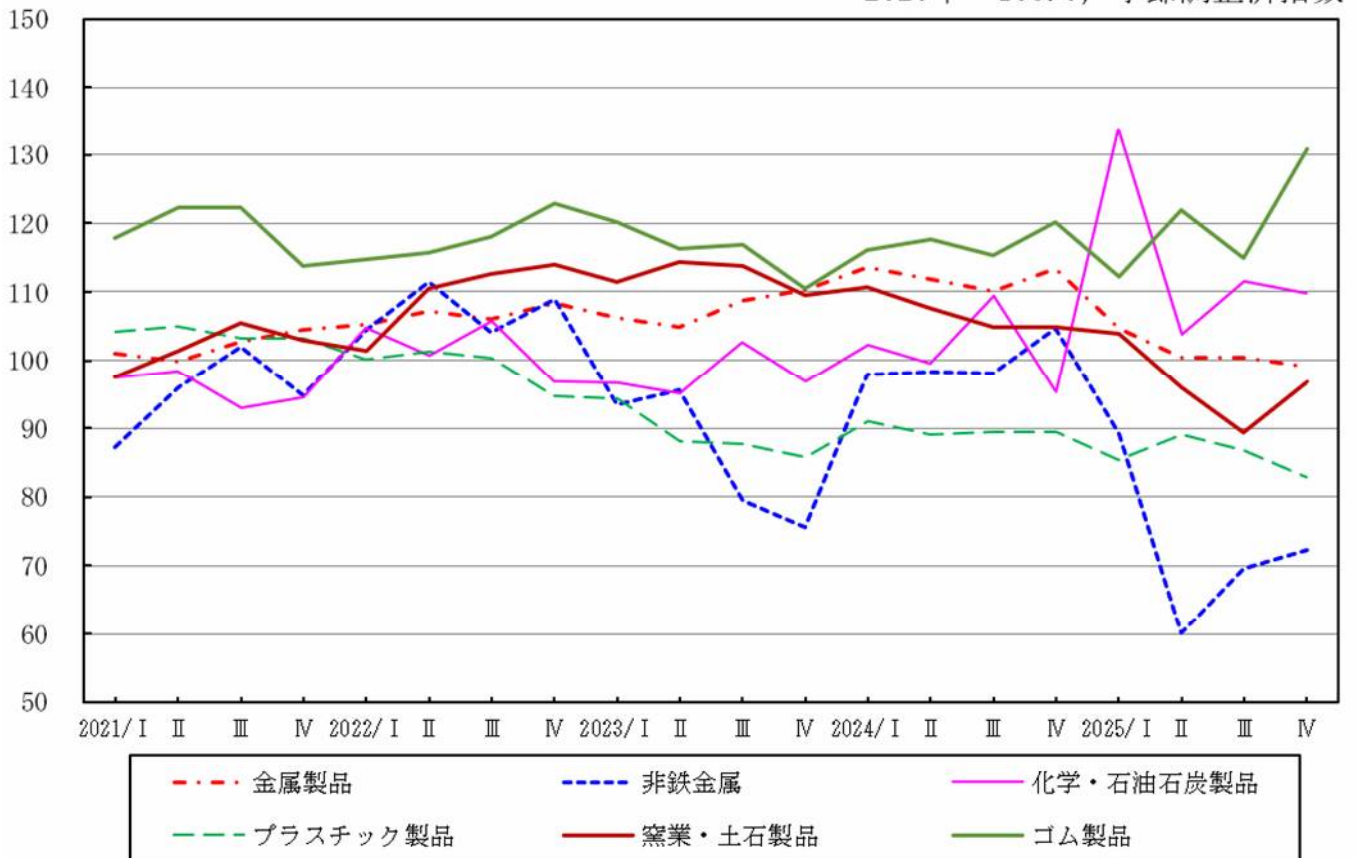
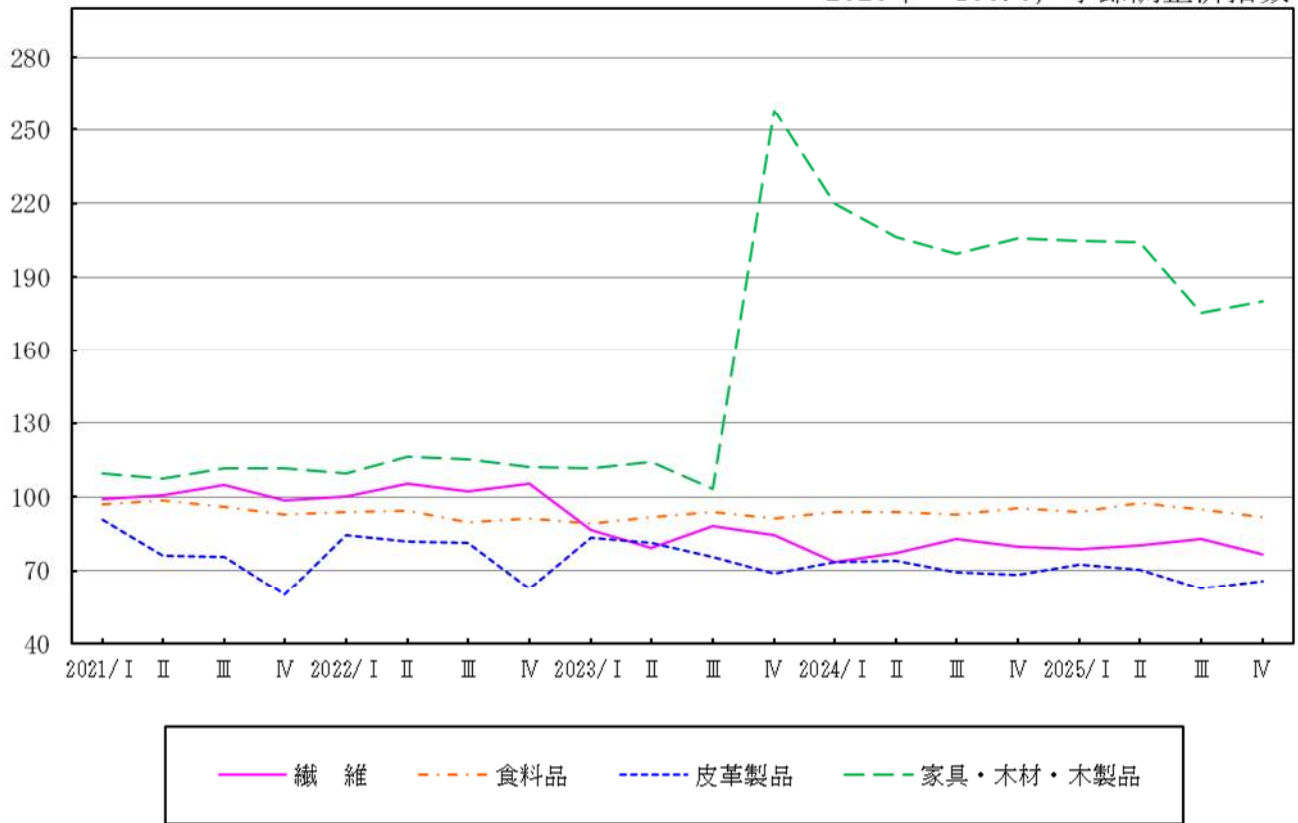


図8 主なその他業種の推移
四半期(2021-2025)

2020年=100.0, 季節調整済指数



第2表 香川県鉱工業生産指数（付加価値額ウェイト）

（2020年＝100.0）

区 分	製 造 工 業	鉄 鋼 業	非 金 属 工 業	金 属 製 品 工 業	機 械 工 業	汎 用 ・ 生 産 用 機 械 工 業	電 気 機 械 工 業	輸 送 機 械 工 業	窯 業 ・ 土 石 製 品 工 業	化 学 ・ 石 油 石 炭 製 品 工 業	プ ラ ス チ ッ ク 製 品 工 業	パ ル プ ・ 紙 ・ 紙 加 工 品 工 業	織 維 工 業	食 料 品 工 業	そ の 他 工 業	ゴ ム 製 品 工 業	皮 革 製 品 工 業	家 具 ・ 木 材 木 製 品 工 業	そ の 他 製 品 工 業	加 工 組 立 型 業 種	素 材 型 業 種	そ の 他 業 種			
																							ウ ェ イ ト		
ウ ェ イ ト	10000.0	231.9	310.2	1170.6	3096.0	1257.2	994.6	844.2	572.7	1388.2	673.5	567.5	179.4	1302.2	507.8	125.0	76.8	238.5	67.5	3096.0	5039.6	1864.4			
原 指 数	2021年平均	101.7	105.4	95.1	102.4	106.8	112.6	105.5	99.6	102.0	95.5	103.9	96.7	100.2	96.0	106.1	119.1	78.3	110.1	99.8	106.8	100.1	97.6		
	2022	100.2	101.5	107.0	106.6	97.3	116.2	83.8	85.2	109.6	101.9	99.2	93.1	103.5	92.1	111.7	117.8	79.7	113.4	131.0	97.3	103.2	96.8		
	2023	100.2	88.7	86.0	107.7	102.5	126.1	81.6	92.1	112.3	98.4	88.9	88.3	84.4	91.4	129.7	115.8	79.5	145.6	156.4	102.5	99.0	99.5		
	2024	102.2	88.5	99.4	112.5	98.6	117.5	90.2	80.1	107.0	101.7	89.8	96.9	78.3	94.0	157.0	117.5	71.9	208.1	146.7	98.6	102.3	108.1		
	2025	102.8	90.2	72.4	101.2	104.6	115.9	94.0	100.5	96.4	113.9	86.1	96.7	79.6	94.4	154.8	120.0	68.7	191.3	188.3	104.6	99.8	107.7		
	前年比(%)	0.6	1.9	-27.2	-10.0	6.1	-1.4	4.2	25.5	-9.9	12.0	-4.1	-0.2	1.7	0.4	-1.4	2.1	-4.5	-8.1	28.4	6.1	-2.4	-0.4		
伸び率寄与度(%)	0.6	0.0	-0.8	-1.3	1.8	-0.2	0.4	1.7	-0.6	1.7	-0.2	0.0	0.0	0.1	-0.1	0.0	0.0	-0.4	0.3	1.8	-1.2	-0.1			
季 節 別 指 数	2025年	I 期	106.3	86.9	89.2	104.7	102.7	120.8	97.1	87.2	103.9	133.9	85.3	97.9	78.6	93.6	160.1	112.3	72.3	204.5	274.0	102.7	106.6	108.9	
		II 期	103.0	89.0	60.2	100.5	107.7	116.0	89.1	103.8	95.9	103.8	89.1	94.6	80.1	97.3	179.5	122.0	70.1	204.1	287.0	107.7	95.7	116.6	
		III 期	102.1	94.2	69.7	100.5	106.6	116.7	94.9	107.1	89.3	111.6	86.8	95.1	82.9	95.1	133.6	114.9	62.7	175.7	97.2	106.6	98.5	104.5	
		IV 期	99.9	90.2	72.3	99.1	101.7	110.0	94.6	103.5	96.7	109.8	82.9	99.1	76.5	91.8	146.4	130.9	65.6	180.3	107.9	101.7	98.7	100.4	
	月	1月	100.1	86.0	101.2	115.4	95.3	119.7	87.6	69.6	109.3	89.1	88.0	100.7	72.3	93.8	157.2	117.2	67.9	198.0	177.3	95.3	100.0	106.9	
		2月	113.7	78.7	84.9	97.7	107.5	117.8	108.2	99.9	103.1	190.1	84.5	99.3	73.7	94.7	166.7	107.8	75.3	202.8	399.7	107.5	117.6	111.4	
		3月	105.2	96.1	81.4	101.1	105.3	124.9	95.4	92.2	99.3	122.5	83.5	93.8	89.7	92.4	156.4	112.0	73.6	212.7	245.1	105.3	102.3	108.5	
		4月	101.8	89.6	63.3	100.6	104.7	119.1	91.4	98.6	100.4	88.9	89.9	92.0	85.8	96.7	196.7	118.1	76.4	196.0	433.9	104.7	93.1	117.3	
		5月	105.6	93.0	52.0	103.6	111.0	112.8	91.2	108.9	94.5	122.2	86.2	92.1	74.3	97.9	171.5	129.9	69.7	223.3	199.6	111.0	100.5	116.0	
		6月	101.7	84.5	65.2	97.3	107.4	116.0	84.8	104.0	92.8	100.2	91.3	99.6	80.1	97.2	170.3	118.0	64.3	193.0	227.4	107.4	93.5	116.4	
		7月	104.1	100.5	64.5	112.5	107.3	126.7	95.1	92.2	92.6	100.0	87.2	105.6	88.0	107.3	143.7	118.9	58.3	191.7	145.3	107.3	99.6	114.8	
		8月	98.5	86.4	73.1	83.7	103.9	104.1	94.8	115.7	82.3	128.5	82.7	88.1	75.5	89.4	126.6	107.4	66.5	167.4	102.0	103.9	95.9	100.0	
		9月	103.8	95.8	71.6	105.2	108.5	119.3	94.7	113.4	92.9	106.4	90.5	91.5	85.2	88.7	130.5	118.5	63.4	167.9	44.2	108.5	99.9	98.7	
		10月	104.2	88.2	75.9	109.5	104.1	116.3	94.7	104.1	98.4	119.9	85.8	99.6	74.5	94.8	146.3	127.7	56.2	184.4	69.5	104.1	105.2	102.2	
		11月	94.5	88.7	73.3	87.2	96.6	102.8	94.5	94.9	94.9	100.1	80.8	92.8	74.8	91.0	146.9	133.2	62.0	182.0	126.0	96.6	91.9	99.9	
		12月	101.0	93.6	67.8	100.5	104.4	110.8	94.5	111.5	96.7	109.4	82.0	104.9	80.2	89.7	145.9	131.9	78.6	174.4	128.1	104.4	99.0	99.1	
	前 期 比 (%)	2025年	I 期	6.0	4.4	-14.7	-7.7	7.4	7.5	6.2	12.5	-0.9	40.5	-4.6	-1.3	-1.6	-2.0	2.6	-6.6	6.3	-0.6	174.8	7.4	5.5	2.3
		II 期	-3.1	2.4	-32.5	-4.0	4.9	-4.0	-8.2	19.0	-7.7	-22.5	4.5	-3.4	1.9	4.0	12.1	8.6	-3.0	-0.2	4.7	4.9	-10.2	7.1	
		III 期	-0.9	5.8	15.8	0.0	-1.0	0.6	6.5	3.2	-6.9	7.5	-2.6	0.5	3.5	-2.3	-25.6	-5.8	-10.6	-13.9	-66.1	-1.0	2.9	-10.4	
		IV 期	-2.2	-4.2	3.7	-1.4	-4.6	-5.7	-0.3	-3.4	8.3	-1.6	-4.5	4.2	-7.7	-3.5	9.6	13.9	4.6	2.6	11.0	-4.6	0.2	-3.9	
	月 比 (%)	2025年	1月	0.4	5.5	-3.7	1.7	-0.1	8.9	-7.5	-10.2	7.3	-6.0	-1.2	1.4	-5.6	1.2	0.3	0.9	-16.8	-4.7	97.7	-0.1	-0.2	2.1
		2月	13.6	-8.5	-16.1	-15.3	12.8	-1.6	23.5	43.5	-5.7	113.4	-4.0	-1.4	1.9	1.0	6.0	-8.0	10.9	2.4	125.4	12.8	17.6	4.2	
		3月	-7.5	22.1	-4.1	3.5	-2.0	6.0	-11.8	-7.7	-3.7	-35.6	-1.2	-5.5	21.7	-2.4	-6.2	3.9	-2.3	4.9	-38.7	-2.0	-13.0	-2.6	
		4月	-3.2	-6.8	-22.2	-0.5	-0.6	-4.6	-4.2	6.9	1.1	-27.4	7.7	-1.9	-4.3	4.7	25.8	5.4	3.8	-7.9	77.0	-0.6	-9.0	8.1	
5月		3.7	3.8	-17.9	3.0	6.0	-5.3	-0.2	10.4	-5.9	37.5	-4.1	0.1	-13.4	1.2	-12.8	10.0	-8.8	13.9	-54.0	6.0	7.9	-1.1		
6月		-3.7	-9.1	25.4	-6.1	-3.2	2.8	-7.0	-4.5	-1.8	-18.0	5.9	8.1	7.8	-0.7	-0.7	-9.2	-7.7	-13.6	13.9	-3.2	-7.0	0.3		
7月		2.4	18.9	-1.1	15.6	-0.1	9.2	12.1	-11.3	-0.2	-0.2	-4.5	6.0	9.9	10.4	-15.6	0.8	-9.3	-0.7	-36.1	-0.1	6.5	-1.4		
8月		-5.4	-14.0	13.3	-25.6	-3.2	-17.8	-0.3	25.5	-11.1	28.5	-5.2	-16.6	-14.2	-16.7	-11.9	-9.7	14.1	-12.7	-29.8	-3.2	-3.7	-12.9		
9月		5.4	10.9	-2.1	25.7	4.4	14.6	-0.1	-2.0	12.9	-17.2	9.4	3.9	12.8	-0.8	3.1	10.3	-4.7	0.3	-56.7	4.4	4.2	-1.3		
10月		0.4	-7.9	6.0	4.1	-4.1	-2.5	0.0	-8.2	5.9	12.7	-5.2	8.9	-12.6	6.9	12.1	7.8	-11.4	9.8	57.2	-4.1	5.3	3.5		
11月		-9.3	0.6	-3.4	-20.4	-7.2	-11.6	-0.2	-8.8	-3.6	-16.5	-5.8	-6.8	0.4	-4.0	0.4	4.3	10.3	-1.3	81.3	-7.2	-12.6	-2.3		
12月		6.9	5.5	-7.5	15.3	8.1	7.8	0.0	17.5	1.9	9.3	1.5	13.0	7.2	-1.4	-0.7	-1.0	26.8	-4.2	1.7	8.1	7.7	-0.8		

加工組立型業種・・・汎用・生産用機械工業、電気機械工業、輸送機械工業
 素材型業種・・・鉄鋼業、非鉄金属工業、金属製品工業、窯業・土石製品工業、化学・石油石炭製品工業
 プラスチック製品工業、パルプ・紙・紙加工品工業、ゴム製品工業
 その他業種・・・繊維工業、食料品工業、皮革製品工業、家具・木材・木製品工業、その他製品工業